



EN

ALFA
bbsterilize

PT

dia-
tion
r.
it is
ave
self
.

the
er +
fore

Manual de instruções

Componentes 34

Precauções importantes 35

Instruções 36

Principais características 37

Instruções de utilização 37

Limpeza 38

Ficha técnica 38

a

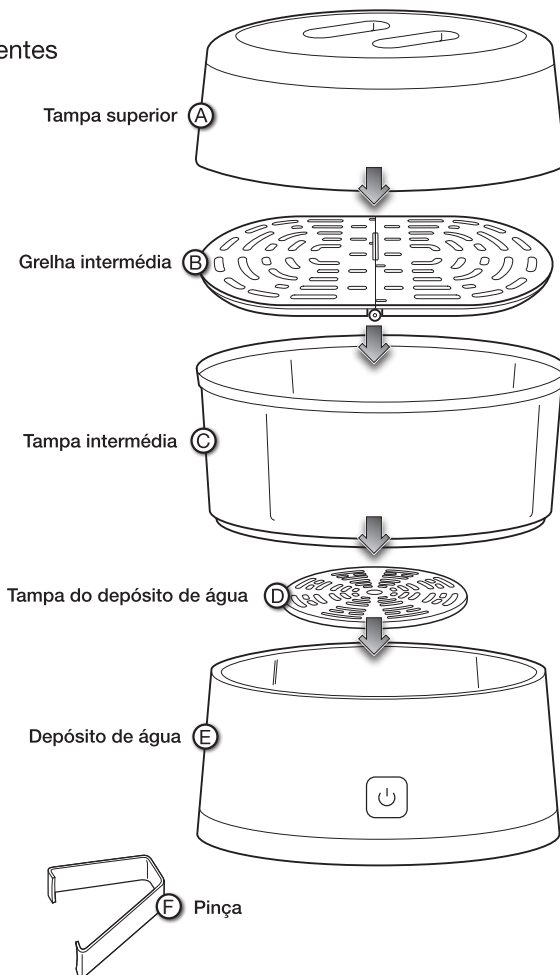


Antes de usar o seu esterilizador de vapor pela primeira vez, solicitamos-lhe que leia este manual na sua totalidade. Guarde estas instruções para as consultar no futuro.

Pr

Que
ranc

Componentes



- 1.
- 2.
- 3.
- 4.
- 5.
- 6.
- 7.
- 8.
- 9.
- 10.
- 11.
- 12.
- 13.
- 14.
- 15.
- 16.
- 17.
- 18.
- 19.



PT

ALFA
bbsterilize

PT

leia
vro.

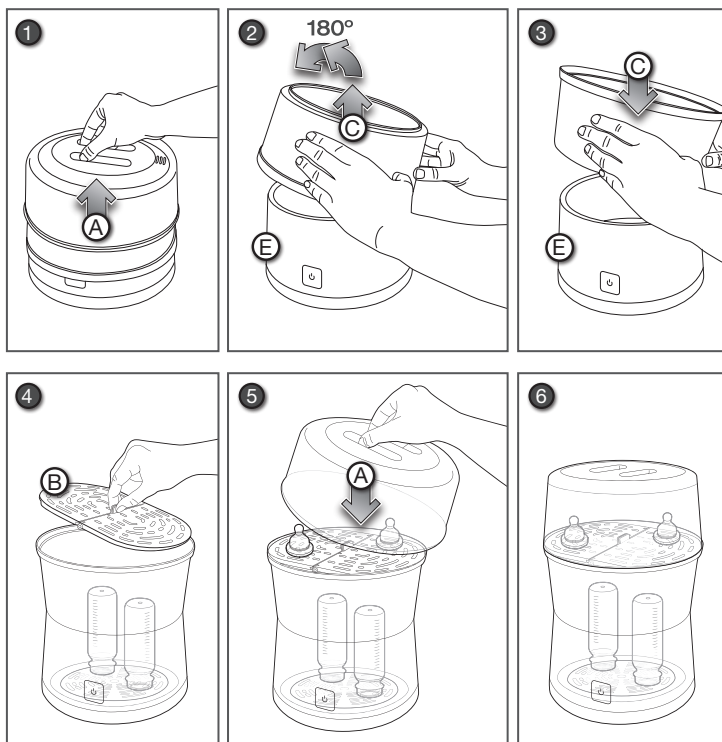
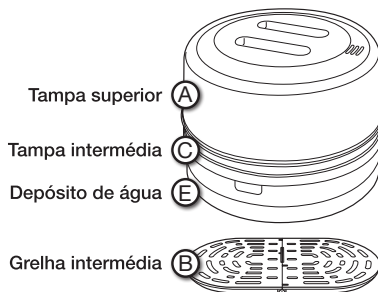
Precauções importantes

Quando usar este aparelho, deverá seguir sempre os cuidados básicos de segurança, incluindo os seguintes:

1. Leia as instruções na sua totalidade.
2. Não é necessário aquecer previamente este aparelho.
3. Não toque nas superfícies quentes.
4. Para evitar choques eléctricos, não submirja o cabo, nem as fichas, nem o aparelho em água, nem em qualquer outro líquido.
5. Desconecte a ficha do aparelho da tomada de corrente quando não estiver a utilizá-lo e antes de o limpar. Deixe que ele arrefeça antes de lhe colocar ou retirar peças.
6. Não ponha o aparelho em funcionamento se o cabo ou a ficha estiverem danificados, se não funcionar bem, ou se estiver danificado de alguma forma. Devolva-o ao centro de assistência autorizado mais próximo para que o examinem, reparem ou ajustem.
7. O uso de acessórios não recomendados pelo fabricante do aparelho pode provocar lesões.
8. Não utilize o aparelho no exterior.
9. Não permita que o cabo fique suspenso nas bordas de mesas ou bancadas, e também não permita que ele toque em superfícies quentes.
10. Desconecte a ficha da tomada de corrente depois de o usar.
11. Não utilize o aparelho para outros fins diferentes do uso previsto.
12. QUANDO O ESTERILIZADOR ESTIVER EM FUNCIONAMENTO CONTERÁ ÁGUA A FERVER E O VAPOR SAIRÁ ATRAVÉS DA RANHURA DE VENTILAÇÃO DA TAMPA.
13. Certifique-se de que coloca o esterilizador sobre uma superfície firme e nivelada quando o mesmo estiver em funcionamento.
14. Nunca abra o aparelho quando o mesmo estiver em funcionamento.
15. Mantenha-o sempre fora do alcance das crianças.
16. Nunca coloque nenhum objecto em cima do esterilizador.
17. Para parar o esterilizador durante o funcionamento, desconecte-o da tomada de corrente eléctrica.
18. Tenha cuidado ao abrir o aparelho; o vapor pode provocar-lhe queimaduras.
19. Depois da esterilização e/ou limpeza:
 - 19.1 Não retire imediatamente a tampa. Deixe que o esterilizador arrefeça durante pelo menos 3 minutos.
 - 19.2 Retire a ficha da tomada e desconecte o cabo da rede eléctrica.
 - 19.3 Lave bem as mãos antes de retirar os produtos esterilizados.
 - 19.4 Se for necessário, sacuda o excesso de água dos produtos antes de montar os seus componentes.



Instruções



Pri

Ins

Cor
pet

- 1.
- 2.
- 3.
- 4.
- 5.
- 6.
- 7.
- 8.
- 9.
- 10.
- 11.
- 12.



PT

ALFA
bbsterilize

PT

Principais características:

- Pode esterilizar até 5 biberões de 70mm de diâmetro cada um em cada ciclo.
- Dispõe de um espaço superior para esterilizar tetinas, chupetas e restantes acessórios utilizados para a lactação materna.
- Esteriliza de forma rápida e natural com vapor.
- O tempo do ciclo completo é de 15 minutos aproximadamente: 7 minutos de ciclo de aquecimento e 8 minutos de ciclo de desinfecção.
- Pode ser empilhado para armazenamento e, desta forma, conseguirá poupar espaço.
- Inclui um botão de pressão com LED integrado.
- Inclui uma pinça para a remoção dos objectos quentes.

Instruções de utilização

Como esterilizar biberões e outros artigos para a alimentação do bebé (tetinas, chupetas e acessórios para a lactação materna)?

1. Certifique-se sempre de que a ficha do cabo de alimentação está desconectada da rede eléctrica.
2. Retire a tampa superior, a tampa intermédia e a tampa do depósito de água.
3. Deite 90 ml de água no interior do depósito de água da cuba.
4. Coloque a tampa do depósito de água e a tampa intermédia.
5. Introduza os biberões com a boca para baixo.
6. Monte a grelha intermédia.
7. Introduza as tetinas, as chupetas e todos os restantes objectos.
8. Coloque a tampa superior.
9. Conecte o cabo de alimentação.
10. Pressione o botão.
11. O LED acender-se-á e o ciclo será iniciado.
12. Decorridos aproximadamente 15 minutos, o ciclo terminará e o LED apagar-se-á.



ALFA
obsterilize

PT



ATENÇÃO: Se o LED estiver aceso e o esterilizador começar a funcionar imediatamente depois de conectar o cabo de alimentação, isto significará que o botão foi pressionado acidentalmente; neste caso, o esterilizador também pode funcionar.

Quando usar o esterilizador pela primeira vez, pode acontecer que a luz fique acesa e a unidade inicie o seu ciclo. Não se trata de uma falha. Por favor deixe que a unidade complete este primeiro ciclo. Depois do primeiro ciclo a unidade desligar-se-á automaticamente e estará pronta para ser utilizada quando arrefecer.

Limpeza:

Dependendo da qualidade da água utilizada, com o tempo podem-se acumular restos de calcário no depósito da água. É importante que o mesmo seja desincrustado regularmente, introduzindo uma mistura de 100ml de água quente + 100ml de vinagre branco. Deixe que a mistura actue durante 30 minutos antes de esvaziar o depósito. Seque-a com um pano húmido.

Não utilize produtos abrasivos para o limpar.

Desligue o aparelho antes de o limpar.

Ficha técnica

220-240 V – 50/60Hz

Potência 380W



ELIMINAÇÃO RESPEITADORA DO MEIO AMBIENTE

Pode contribuir para preservar o meio ambiente!

Não se esqueça de respeitar as normas locais: Leve os equipamentos eléctricos para um centro de recolha de resíduos pertinente.



PT

ALFA
bbsterilize

onar
arã
dor

esa
uni-
e-ã

s de
en-
eixe
um

A large rounded rectangular area containing 20 horizontal lines, intended for text entry.





ALFA[®]

ALFA HOGAR S.L.
B-20437547
Avda. Otaola 13 bis
20600 EIBAR - SPAIN



www.alfahogar.com