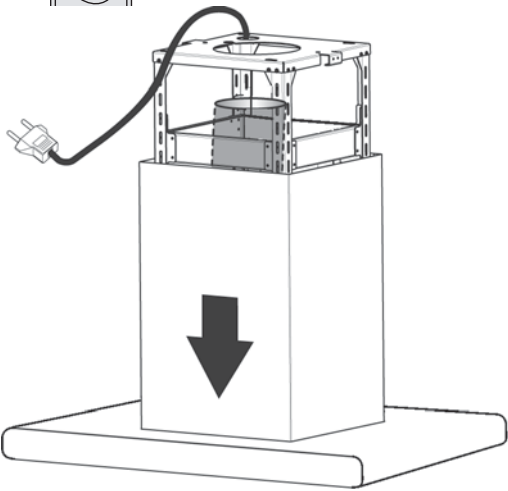
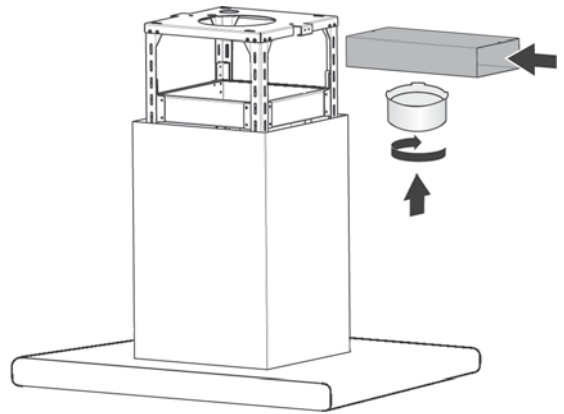


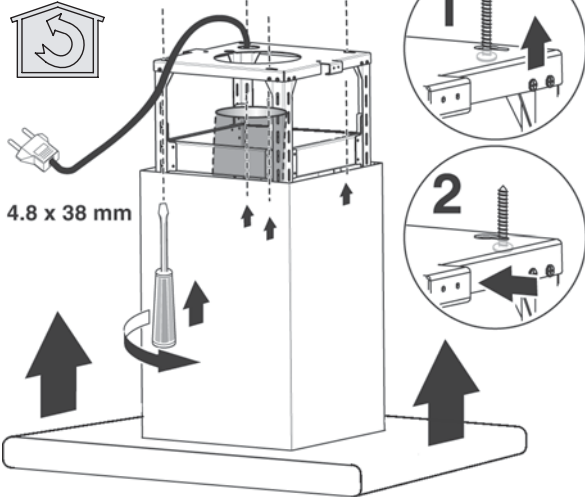
11



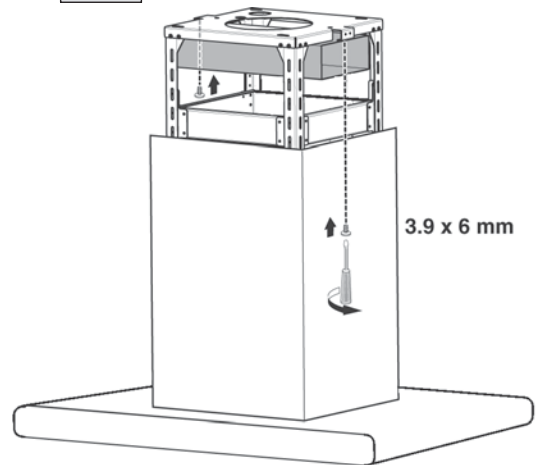
14



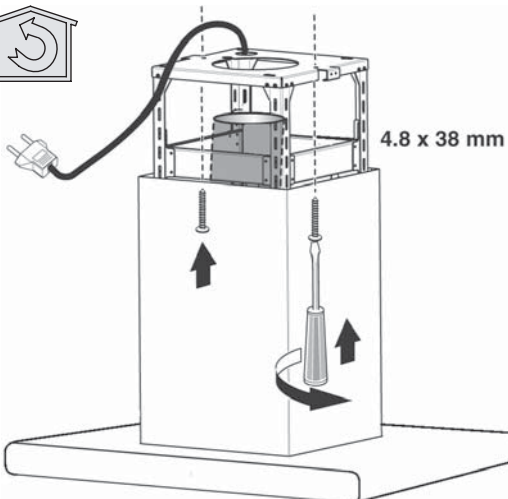
12



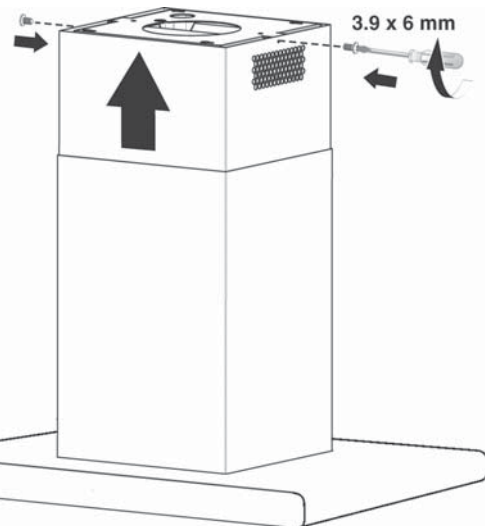
15

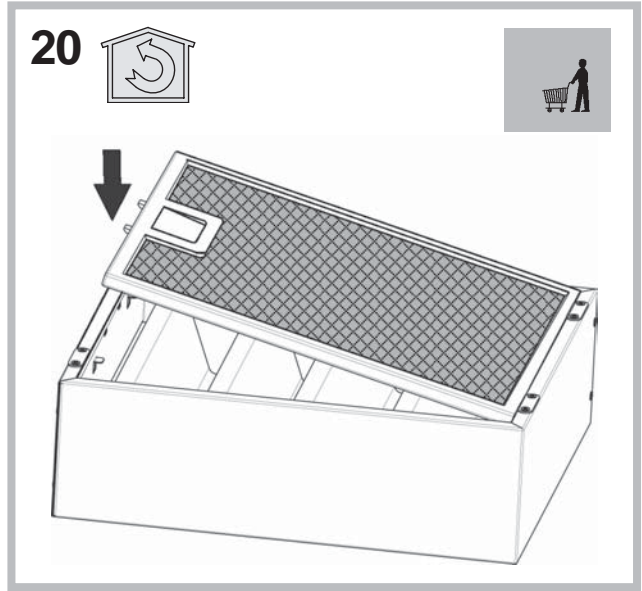
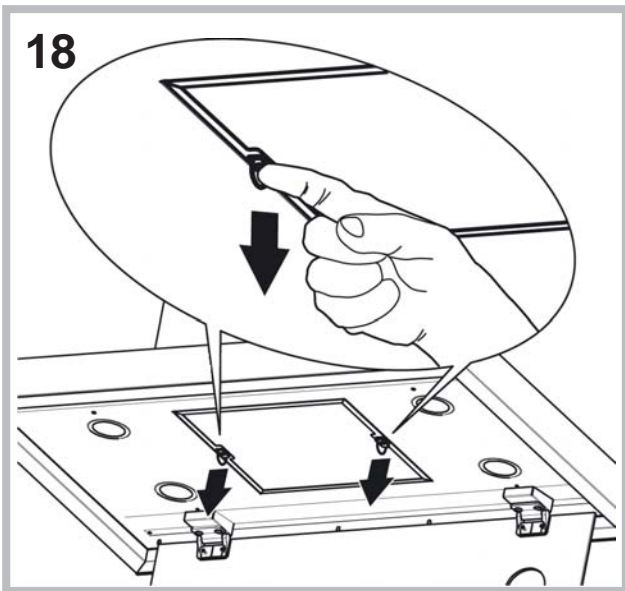
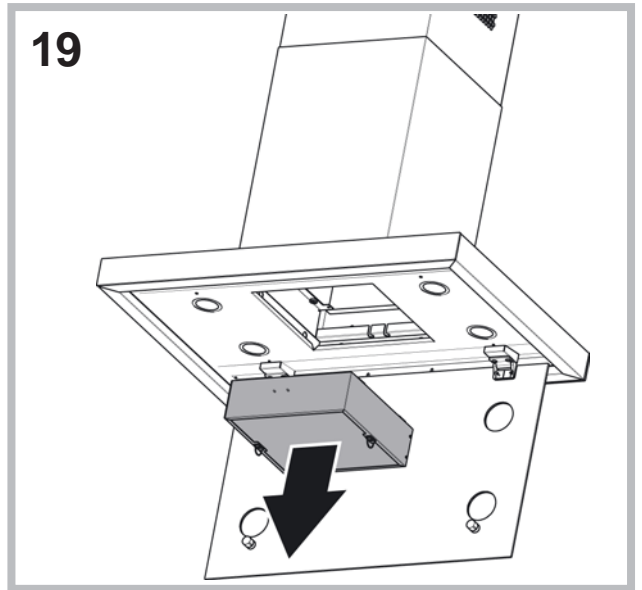
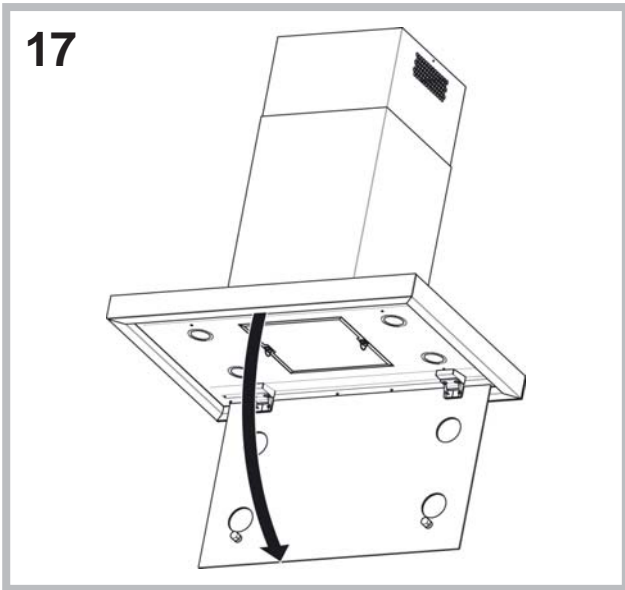


13



16





Português

! A instalação deve ser realizada segundo estas instruções e por pessoal profissional qualificado.

! Utilizar luvas nas operações de instalação e manutenção.

Para otimizar um melhor consumo de energia, a alta velocidade indicada pelo diodo LED vermelho (L) é automaticamente reduzida para a velocidade normal depois de 5 minutos de operação.

- Se o exaustor/coifa permanece ligado (à rede de luz ou/ ao motor) , após 10 horas na ausência do usuário, ele/a é automaticamente configurado para o modo OFF, todas as funções ficam desativadas.

- Cada vez que o comando é emitido através do teclado ou controle remoto (opcional), o alarme dispara "bip".

- Se, durante o funcionamento da coifa há uma interrupção no fornecimento de energia elétrica , o exaustor se desliga automaticamente e o botão vai para a posição OFF. É , necessário então, de reiniciar/resetar o funcionamento do motor manualmente.

Se o cabo de alimentação estiver danificado, deverá ser substituído pelo fabricante ou pelo seu serviço de assistência técnica ou, pelo menos, por uma pessoa com uma qualificação semelhante, de forma a prevenir quaisquer riscos.

SAÍDA DO AR

(Para as versões aspirantes)

- ! Preparar o furo e a conduta para exaustão do ar (diâmetro 150mm).
- ! Utilizar uma conduta com o comprimento mínimo indispensável.
- ! - Utilizar uma conduta com o menor número possível de curvas (ângulo máximo da curva: 90°C 90°).
- ! Evitar alterações drásticas da secção do tubo (diâmetro).
- ! Usar uma conduta com o interior mais liso possível.
- ! O material da conduta deve ser aprovado em conformidade com a lei.
- ! Não ligar o exaustor a condutas para exaustão dos fumos produzidos através da combustão (caldeiras, lareiras, aquecedores, etc).
- ! Para a evacuação do ar respeitar as disposições estabelecidos pelas autoridades competentes. Além disso, o ar a evacuar não deve ser eliminado através de um abertura na parede a não ser que seja destinado expressamente a esse fim.
- ! Equipar o local com tomadas de ar para evitar que o exaustor crie uma pressão negativa no local (que não deve superar 0,04 mbar); Se o exaustor for utilizado simultaneamente com aparelhos não eléctricos (aquecedores a gás, a óleo, a carvão, etc) é possível que haja sucção dos gases de combustão da fonte de calor.

FILTRANTE OU ASPIRANTE ?

O exaustor pode ser na versão filtrante ou na versão aspirante. Decidir desde o início o tipo de instalação. Para uma maior eficiência, aconselhamos a instalação do exaustor na versão aspirante (se possível).



Versão aspirante

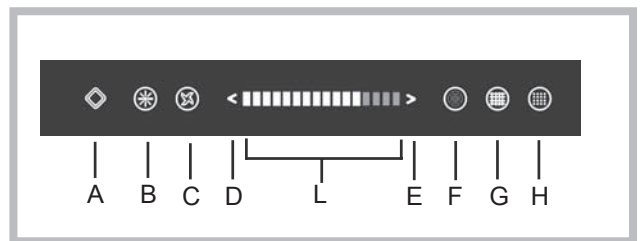
O exaustor limpa o ar e expulsa-o para o exterior através de uma conduta de exaustão (diâmetro 150 mm).



Versão filtrante

O exaustor limpa o ar que volta a entrar limpo no local.

COMANDOS



A = Botão auxiliar/ Stand-by/OFF.

Quando a coifa estiver desligada, este botão é o único que fica aceso. Ao apertar este botão, determina a ativação do auxiliar/Stand-by. Caso não haja mais recomendações dentro de 5 minutos o módulo Stand-by se desliga. No módulo Stand-by o botão A fica aceso, porém os botões B, C e F ficam destacados com uma iluminação. Para desligar a coifa, é necessário pressionar o botão (> 2") determinando o desligamento (do motor, da luz e do relógio, caso esteja ligado).

Meios de limpeza :

Antes de limpar, certifique-se de que a coifa não está em funcionamento (deve -se destacar a luz acesa apenas do botão A). Mantendo pressionado o botão (> 2 ") liga/desliga o módulo de operação por um tempo de três minutos: neste momento a coifa não pode receber comandos (todos os botões ficam somente destacados por uma iluminação).

B = Botão ON/OFF das luzes. Pressionando o botão (> 2") determina com que as luzes adicionais fiquem acesas ou apagadas (Se refere somente a alguns modelos).

C = Botão ON/OFF do motor. Apertando este botão no momento em que o motor estiver desligado, fazemos com que o motor comece a funcionar em primeira rotação (ilumina a zona do deslizador/slider L). Quando o motor estiver em atividade, apertando este botão, ele se desliga.

D = Este botão diminui a velocidade de rotação do motor.

E = Este botão aumenta a velocidade de rotação do motor.

L = Zona do deslizador/slider para a velocidade do motor. Empurrando com os dedos nesta área (ou seja; pressionando e, simultaneamente empurrando com o dedo) permite aumentar ou diminuir a velocidade do motor. Alta velocidade é indicada em vermelho.

F = Relógio. Para activar o relógio, pressione o botão apropriado. A atividade do motor termina automaticamente após 5 minutos (o botão pisca rapidamente). Pressionando o botão quando o relógio está ativado para 5 minutos, altera o funcionamento do relógio para 10 minutos em sua atividade (o botão pisca lentamente). Para desligar o relógio, mantenha pressionado o botão (> 2").

G = Alarme do filtro (filtros) contra gorduras. Após 30 horas de trabalho do exaustor, é necessário fazer a limpeza dos filtros, onde fica indicada a sinalização deste botão com uma luz. Para zerar as horas (reset), mantenha o botão pressionado (> 2").

H = Alarme do filtro (filtros) de carvão. Após 120 horas de atividade da coifa, é necessário fazer a limpeza dos filtros de carvão (instalados somente em coifas com a opção de filtragem) é indicado pela iluminação destacada deste botão. Para zerar as horas (reset), mantenha o botão pressionado (> 2").

MANUTENÇÃO

! Ates de limpar ou efectuar a manutenção desligar a tensão.

Limpeza do exaustor

QUANDO EFECTUAR A LIMPEZA: limpar pelo menos cada 2 meses para evitar riscos de incêndio.

LIMPEZA EXTERNA: usar um pano humedecido previamente numa solução de água morna e detergente neutro (para exaustores pintados); Utilizar produtos específicos para exaustores em aço, cobre ou latão.

LIMPEZA INTERNA: usar um pano (ou um pincel) embebido em álcool etílico desnaturado.

O QUE NÃO FAZER: não utilizar produtos abrasivos ou corrosivos (tais como esponjas metálicas, escovas demasiado duras, detergentes muito agressivos, etc.)

Limpeza dos filtros antigordura

QUANDO EFECTUAR A LIMPEZA: limpar pelo menos cada 2 meses para evitar riscos de incêndio.

COMO REMOVER OS FILTROS: Na correspondência da pega, empurrar o bloqueador para o interior e puxar o filtro para baixo;

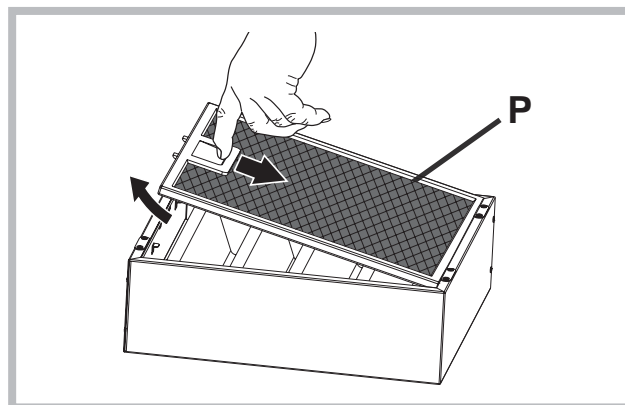
COMO LIMPAR OS FILTROS: lavar com detergente neutro à mão ou na máquina de lavar loiça. Caso a lavagem seja efectuada na máquina de lavar loiça, uma eventual perda de cor não compromete de forma alguma o funcionamento dos filtros.

Substituição do filtro de carvão (P)

(Somente para o exaustor filtrante)

QUANDO SUBSTITUIR: Substituir pelo menos cada 6 meses.

COMO RETIRAR: em caso de utilização do aparelho na versão filtrante, será necessário substituir o filtro de carvão: empurrar o fixador para o interior e remover dos seus alojamentos o filtro de carvão.



Substituição das lâmpadas

Se a luz do LED estiver danificada, ela deve ser substituída pelo fabricante, técnico de serviço autorizado ou por uma pessoa com qualificações semelhantes, o que impedirá qualquer tipo de ameaça ao produto.

ATENÇÃO: não tocar na nova lâmpada directamente com as mãos.

ANOMALIAS DE FUNCIONAMENTO

Se algo parece não funcionar, antes de contactar o Serviço de Assistência efectuar seguintes controlos simples:

- Se o exaustor não funcionar:
Verificar que:
 - não há interrupção de corrente.
 - foi seleccionada uma velocidade.
- Se o exaustor tiver uma performance fraca:
Verificar que:
 - A velocidade do motor seleccionada é suficiente para a quantidade de fumo e vapores libertada.
 - O fogão é suficientemente arejado para permitir uma tomada de ar.
 - O filtro de carvão não está gasto (exaustor em versão filtrante).
- Se o exaustor desligar durante o funcionamento normal:
Verificar que:
 - não há interrupção de corrente.
 - o dispositivo de corte omnipolar não disparou.



Componentes não fornecidas com o produto