

Brandt

GUIA DE INSTALAÇÃO E DE UTILIZAÇÃO

COMBINADO BFC3854



Brandt

Caro (a) Cliente,

Acabaram de adquirir um frigorífico-congelador Brandt, facto que desde já agradecemos.

Colocámos neste aparelho toda a nossa paixão e o nosso saber-fazer para que ele corresponda no melhor às vossas necessidades. Inovador, com grande desempenho, concebemo-lo para que seja também fácil de utilizar.

Encontrarão igualmente na gama de produtos BRANDT uma vasta escolha de máquinas de lavar louça, máquinas de lavar e secar roupa, congeladores, fogões e fornos, placas e exaustores, que poderão coordenar com o novo combinado BRANDT.

Numa procura permanente de satisfazer ao máximo as vossas exigências quanto aos nossos produtos, estaremos à vossa disposição para responder a todas as questões ou sugestões.

Poderão também visitar o nosso site onde encontrarão todos os nossos produtos assim como informações úteis e complementares.

A marca BRANDT

Na procura de um melhoramento constante dos nossos produtos, reservamo-nos no direito de proceder a quaisquer modificações técnicas, funcionais ou estéticas ligadas à sua evolução.



Importante: Antes de instalar e de utilizar o aparelho, queiram ler atentamente este guia de instalação e de utilização que permitirá familiarizar-se muito rapidamente com o seu funcionamento.

INDICE

1 / BREVE INTRODUÇÃO	4
2 / INSTRUÇÕES DE SEGURANÇA	4
3 / INSTALAÇÃO DO APARELHO	7
4 / DESCRIÇÃO DO APARELHO	13
5 / PAINEL DE COMANDOS	14
6 / UTILIZAÇÃO DO APARELHO	16
7 / CONSELHOS E ASTÚCIAS	19
8 / LIMPEZA E MANUTENÇÃO	20
9 / ANOMALIAS DE FUNCIONAMENTO	21
10 / INUTILIZAÇÃO DO APARELHO	23
11 / SERVIÇO APÓS-VENDA	23

Este guia de instalação e utilização do seu aparelho aplica-se a vários modelos pelo que poderá encontrar ligeiras diferenças em detalhes e equipamento entre o aqui apresentado e o seu equipamento.

Este produto está conforme as normas Diretivas de Baixa Tensão (2006/95/CE), a Diretiva 2004/108/CE relativa à compatibilidade eletromagnética e a Diretiva de eco conceção (2009/125/CE) assim como o Regulamento CE 643/2009 da União Europeia.

1 / BREVE INTRODUÇÃO

Obrigado por ter adquirido um produto da nossa gama. Esperamos que o use com um enorme prazer. Antes fazer uso do mesmo pela primeira vez, leia cuidadosamente este manual para saber das suas funções. Certifique-se de que o futuro utilizador do aparelho possui um perfeito conhecimento do seu modo de funcionamento, operação e instruções de segurança.

Certifique-se também de que está a instalar o dispositivo corretamente e siga as instruções de segurança.

Guarde este manual para referência futura ou para futuros compradores.

Este aparelho, destinado a uma utilização exclusivamente doméstica, foi concebido para conservar e congelar os alimentos, qualquer outra utilização seria incorreta.

Caso note qualquer problema no aparelho, remeta para o capítulo respetivo ou contacte o Serviço Após Venda autorizado.

2 / INSTRUÇÕES DE SEGURANÇA

Conselhos de segurança geral e utilização



É importante usar o seu aparelho com toda a segurança.

Respeite imperativamente as instruções seguintes.

Conserve os géneros alimentares segundo as instruções de conservação do fabricante e que figuram na embalagem. Não utilize dispositivos mecânicos ou outros meios para acelerar o processo de descongelação a não ser que recomendadas pelo fabricante.

Não tente reparar por si mesmo o seu aparelho. Não modifique em caso algum as características do produto.

Qualquer dano no cordão de alimentação pode incorrer em curto-circuito, incêndio e/ou risco de eletrocussão.

Não danifique as tubarias do circuito refrigerante.

Para assegurar uma circulação de ar suficiente, não coloque os alimentos diretamente na entrada de ar situada na parede traseira do frigorífico e do congelador.

Não coloque objetos quentes na proximidade das peças plásticas do aparelho.

Um produto descongelado jamais deve congelar-se de novo.

Não coloque latas ou garrafas de bebidas com gás dentro do congelador pois correm o risco de explodir.

Não consuma gelados ou bebidas geladas diretamente após a saída do congelador para evitar queimaduras do frio na boca e lábios.

Não carregue demasiado os compartimentos da porta nem coloque demasiados alimentos no compartimento de legumes para evitar que estraguem ou danificar o aparelho.

Segurança das crianças e pessoas incapazes

Este aparelho não foi previsto para ser utilizado por crianças ou pessoas cujas capacidades físicas, sensoriais ou mentais são reduzidas, ou por pessoas sem qualquer experiência ou conhecimento, salvo se beneficiaram, através de alguém responsável pela sua segurança, de instruções prévias respeitante a utilização do aparelho.

É necessário ter atenção às crianças para não brincarem com o aparelho; ter também cuidado com os animais domésticos.

Para evitar risco de sufocamento, não deixe as crianças perto dos materiais de embalagem.

Certifique-se de que as crianças não possam mexer no compressor situado atrás do aparelho para evitar riscos de queimaduras.

Não coloque objetos por cima do aparelho para evitar que caindo possam ocorrer danos.

As crianças não devem brincar com o aparelho, suspender-se nas portas, compartimentos, prateleiras, etc.

Segurança em matéria de eletricidade



Para evitar riscos no que respeita à utilização de equipamentos elétricos, respeite as instruções seguintes.

Depois de desembalar o aparelho, verificar se o mesmo está nas devidas condições e não se encontra danificado. Caso o aparelho tenha alguma anomalia, a mesma deve ser transmitida ao revendedor nas 24 horas que se seguem à entrega. Os materiais de embalagens devem ser conservados para este efeito.

Aguarde pelo menos 4 horas antes de ligar. Isto permite que os fluidos dos circuitos possam assentar sem risco de danificar o aparelho.

Este aparelho deve ser ligado a uma monofásica de corrente alternativa 220 ~ 240 V/ 50 Hz. Se a tensão exceder o limite superior, deverá colocar um regulador de tensão automático CA de 350 W para uma utilização em total segurança.

A ficha de corrente deve estar acessível após a instalação do aparelho.

Este aparelho deve estar ligado à terra. Este está equipado com uma tomada de terra conforme as normas locais permitindo a sua utilização doméstica e as especificações atuais.

Se a tomada fornecida com o aparelho não for compatível com a sua instalação, não a ligue e contacte um electricista qualificado.

Nunca utilize prolongamentos elétricos, fichas múltiplas, já que podem causar sobrecarga nos cabos e provocar um incêndio.

Ligue sempre o aparelho com a ficha fornecida e verifique se a tensão de alimentação está de acordo com as características mencionadas na placa sinalética.

Assegure-se de que o cabo de alimentação não esteja danificado para evitar curto-circuito, choque elétrico, sobreaquecimento e incêndios.

Não ligue a ficha caso esteja danificada.

Desligue o aparelho e a ficha antes de limpar ou mudar de local.

Não puxe pelo fio para retirar a ficha; puxe perto da tomada.

Não use o aparelho sem o difusor da iluminação.

Os componentes elétricos devem ser substituídos ou reparados por um técnico qualificado.

Somente devem ser instaladas peças de origem.

Não coloque dentro do aparelho nenhum equipamento elétrico tipo sorveteira salvo se recomendado pelo fabricante.

Jamais olhe diretamente para a luz LED com instrumentos óticos para evitar ferir os olhos. Se esta não estiver a funcionar corretamente, consulte um técnico qualificado.

Refrigerante: risco de incêndio



O circuito de refrigeração do vosso aparelho tem refrigerante (R600a ou R134a) em baixa quantidade. Este é mencionado na parte de trás do aparelho na etiqueta com compressor.

Se contiver isobutano (R600a), um gás compatível com o ambiente, assegure-se de que nenhum dos componentes do circuito de refrigeração ficou danificado durante o transporte e instalação do vosso aparelho para evitar algum risco de incêndio causado pela fuga.

Manter o aparelho longe de velas acesas, lâmpadas ou outras fontes de calor com chama e arejar o local onde se encontra.

Nunca coloque produtos que tenham gás propulsores como sprays ou substâncias explosivas dentro do aparelho.

Preveja um volume livre de pelo menos 1m³ por 8g de refrigerante (R600a). este volume conata da placa sinalética interior.

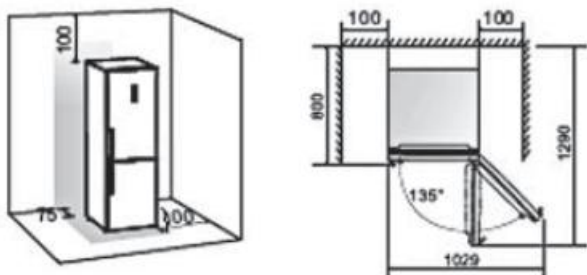
3 / INSTALAÇÃO DO APARELHO

Antes de utilizar o seu aparelho pela primeira vez, leia atentamente as instruções seguintes:

Ventilação do aparelho



A fim de melhorar o arrefecimento do seu aparelho e economizar energia, faça por manter uma boa ventilação em redor do aparelho para que o calor seja dissipado. Assim, deixe pelo menos 75 mm atrás, 1000 para cima e nos lados um espaço que permita abrir a porta num ângulo de 135º como indica a figura abaixo.



Nota:

Para assegurar o bom funcionamento deste aparelho, respeite as temperaturas indicadas na tabela seguinte acerca da classe climática.

Um funcionamento durante longos períodos de tempo com temperaturas inferiores ou superiores às preconizadas podem levar a um disfuncionamento do aparelho.

Classe climática	Temperaturas ambiente
SN	+10°C a +32°C
N	+16°C a +32°C
ST	+16°C a +38°C
T	+16°C a +43°C

Coloque o aparelho num local seco.

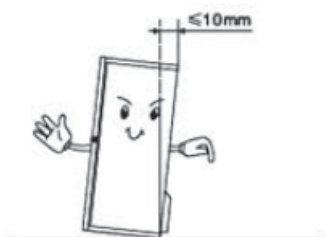
Não o exponha diretamente à luz solar, chuva ou gelo. Coloque-o longe de fontes de calor tais como lareiras ou radiadores.

Nivelar o aparelho

Assim que o aparelho estiver instalado, regule os pés pela frente de forma a criar espaço suficiente para uma boa circulação de ar atrás e em baixo.

Pode regular os pés manualmente ou usar uma ferramenta adequada para o efeito.

Para que as portas se fechem melhor, incline o aparelho para trás cerca de 10 mm.



Montagem das pegas da porta (consoante o modelo)

Para facilitar o transporte, as pegas encontram-se separadas no interior do aparelho dentro de um saco de plástico. Para as instalar, proceda da seguinte forma:

- 1- Retire as tampas do lado esquerdo da porta e coloque-as no saco de plástico.
- 2- Adapte a pega do lado esquerdo da porta certificando-se que os eixos dos buracos dos parafusos estão alinhados com os da pega tal como mostra a figura.



- 3- Fixe a pega com a ajuda dos parafusos fornecidos e coloque as tampas.

Inversão do sentido de abertura das portas

Se pretender, pode inverter o sentido de abertura das portas (da direita para a esquerda).



O aparelho deve sempre ser desligado assim que se procede à alteração do sentido de abertura.

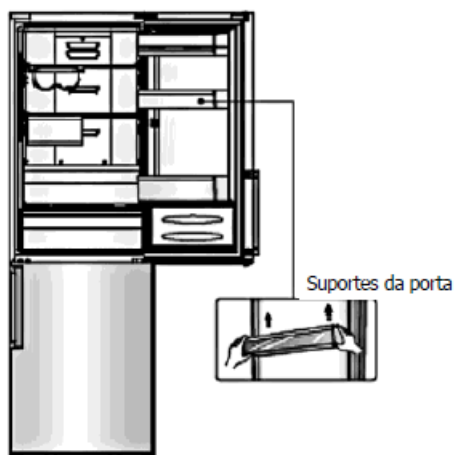
Ferramentas necessárias:

Chave de caixa 8 mm	Chave de fendas em cruz
Chave de fendas de lâmina	Chave de fendas

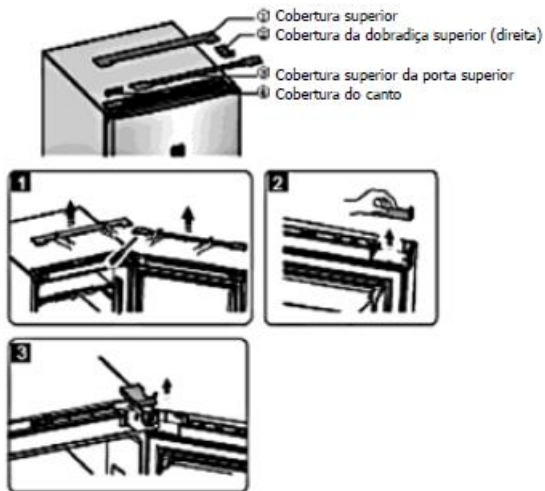
Nota: antes de movimentar o aparelho para ter acesso à base, coloque uma proteção no painel traseiro para evitar danificar a parte traseira. Para inverter o sentido das portas proceda da seguinte forma:

- 1- Colocar o aparelho na posição vertical.

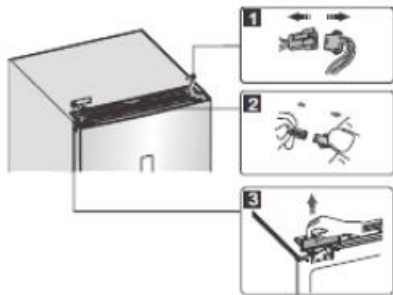
Abra a porta superior para retirar todas as prateleiras e compartimentos de porta e volte a fechá-la.



2- Retire a peça ① do topo do frigorífico a partir da direita e depois as peças ③ e ④ do cimo da porta. Retire a peça ② e coloque no saco de plástico.



3- Desligue o conetor ① bem como o conetor elétrico ② e retire a peça ③.

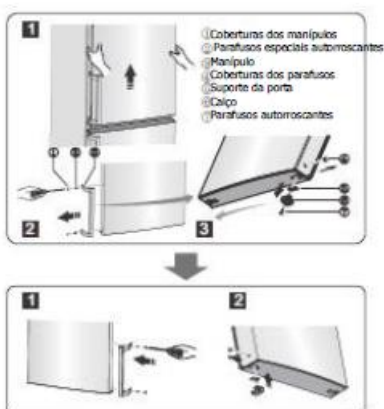


4- Retire os parafusos ①, o cabo ② e a peça ③.



Nota – no decurso da etapa 4, mantenha segura a porta superior para evitar que caia.

5- Retire a porta superior e coloque numa superfície lisa com a parte do painel virada para cima.



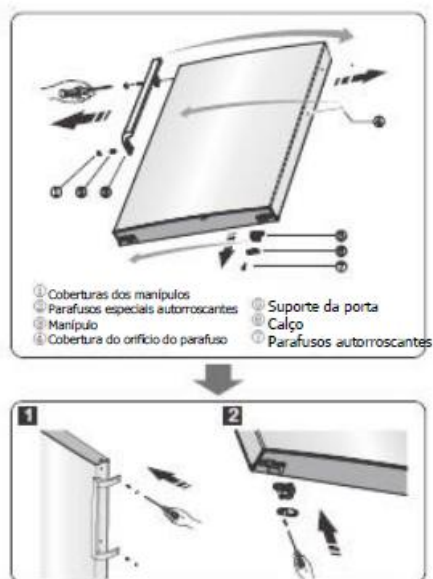
Eleve as peças ① e ④, tire os parafusos ② como ilustra a figura. Instale a peça ③ no lado direito e coloque os parafusos ⑦, as peças ① e ④. Retire os parafusos ⑦, separe as peças ⑥ e ⑤ e instale as peças ⑤ e ⑥ (no saco de plástico) do lado esquerdo com os parafusos ⑦. Coloque a peça ⑥ no saco de plástico.

6- Retire os parafusos que fixam a dobradiça do meio e retire-a. Retire a porta inferior.

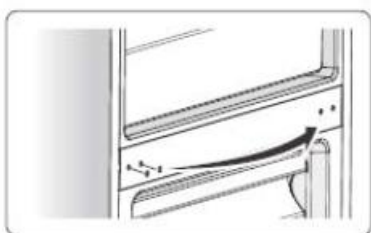


7- Coloque sobre uma superfície lisa com o painel virado para cima.

Mude o lado da pega (à direita) como descrito na etapa 5. Retire os parafusos ⑦, as peças ⑥ e ⑧. Retorne à peça ⑤ e instale corretamente as peças ⑤ e ⑥ do lado esquerdo com a ajuda dos parafusos ⑦.



8- Mude de lado (da direita para a esquerda) as tampas dos orifícios dos parafusos do meio como ilustra a figura abaixo.

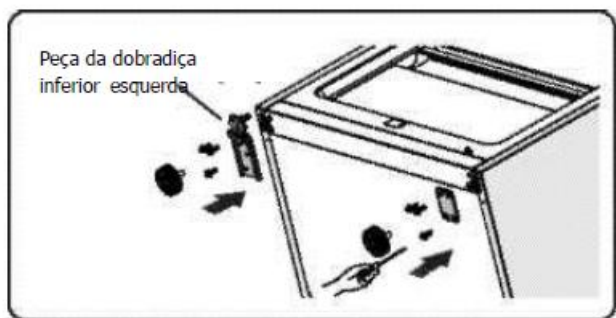


9- Coloque o aparelho em plano e retire a peça ③ e os parafusos ④. Retire as peças ② e ①.



10- Desaperte a dobradiça inferior, mude-a de lado, aperte e instale a anilha.

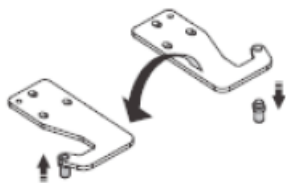
11- Volte às operações do passo 9, inverta a peça ① à esquerda e a peça ② à direita e fixe com os parafusos ④. Instale por fim a peça ③.



12- Desloque a porta inferior e ajuste-a para alinhar com o orifício inferior e sobre o eixo da dobradiça superior. Retorne à dobradiça do meio, coloque a anilha sobre o eixo do lado superior, ajuste corretamente a dobradiça do meio e instale-a.



13- Desaparafuse o eixo da dobradiça superior, remova-a e fixe ao eixo superior. Coloque-a no lado correto.



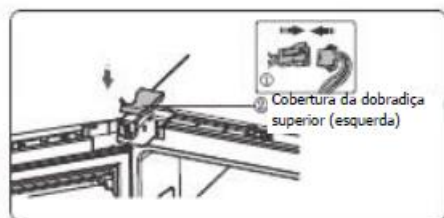
14- Troque os cabos dos entalhes na estrutura esquerda e direita do frigorífico.



15- Coloque corretamente a porta superior e ajuste a peça ① e a porta superior. Introduza o cabo de ligação ② no entalhe da porta superior e da direita para a esquerda, fixe a peça ① e o cabo ② com os parafusos ③.

Segure na porta superior durante a operação.

16- Ligue o conetor elétrico ① segundo as indicações da etapa 3 e instale a peça ② (no saco de plástico).



17- Reverta 180º a peça ① e instale-a no canto direito da porta superior, monte a peça ② (foram desmontadas na etapa 2).

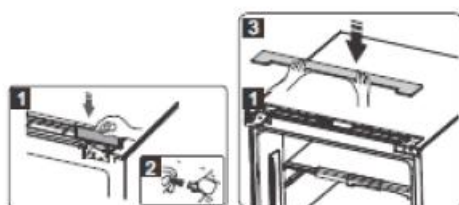


18- Retire o interruptor de lâminas do bloco de adaptação (peça ③ 6 de etapa 3) e monte no bloco a utilizar (marcado com R no saco de plástico). Recoloque o bloco de adaptação não usado no caso.



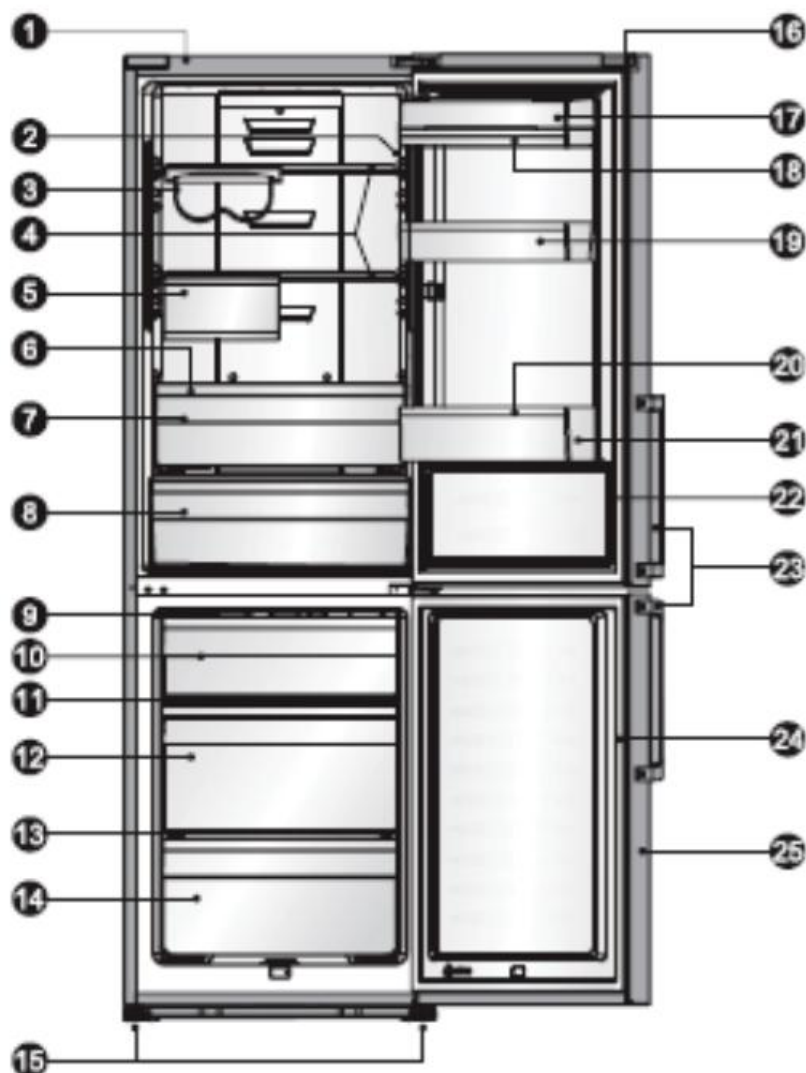
Nota: assegure-se de que o lado o lado do caráter do interruptor esteja bem adaptado no bloco.

19- Instale a peça ①, ligue o conetor do cabo ② e instale a peça ③.



20- Abra a porta superior, instale as prateleiras e compartimentos de porta e feche a porta.

4 / DESCRIÇÃO DO APARELHO



- | | |
|--|---|
| 1- Estrutura | 13- Prateleira em vidro intermediária do congelador |
| 2- Lâmpada LED | 14- Gaveta inferior do congelador |
| 3- Compartimento de garrafas flexível | 15- Pés reguláveis |
| 4- Prateleira em vidro | 16- Porta do frigorífico |
| 5- Recipiente Flexi Fresh (segundo os modelos) | 17- Compartimento superior |
| 6- Topo da gaveta de legumes | 18- Compartimento de ovos |
| 7- Gaveta de legumes | 19- Compartimento intermédio |
| 8- Zona de frescos Multifresh | 20- Porta garrafas |
| 9- Máquina de gelo integrada | 21- Compartimento de garrafas |
| 10- Gaveta superior congelador | 22- Junta da porta do frigorífico |
| 11- Prateleira em vidro superior do congelador | 23- Pega |
| 12- Gaveta intermediária do congelador (grande volume) | 24- Junta da porta do congelador |
| | 25- Porta do congelador |

Nota: tendo em conta a evolução constante dos nossos produtos, as características do aparelho podem variar das indicadas neste manual mas o seu modo de funcionamento e utilização serão os mesmos. Para poder usufruir do máximo de espaço do seu aparelho, tem a possibilidade de retirar as gavetas (exceto a gaveta inferior do congelador), os dispositivos de fixação e a gaveta de gelo.

5 / PAINEL DE CONTROLO

O seu aparelho dispõe de funções e modos que aparecem no painel de controlo conforme ilustra a figura. Assim que é colocado em funcionamento, o visor ilumina-se e os vários ícones aparecem. Sem nenhum botão tiver sido premido e as portas estiverem fechadas, o visor apaga-se.



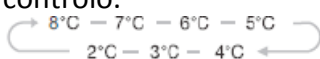
Regulação da temperatura

Aquando da ligação do aparelho, recomendamos que regule a temperatura do frigorífico a 4°C e do congelador a -18°C. se desejar modificar as temperaturas, siga as instruções abaixo.

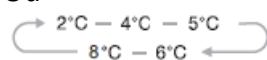
Atenção: quando selecionar uma temperatura, esta será a média de todo o interior do espaço respetivo. A temperatura de cada compartimento pode variar da do vosso segundo a quantidade de alimentos armazenada. A temperatura ambiente pode igualmente afetar a temperatura interna do aparelho.

1- Frigorífico

Prima a tecla "Tº" para regular a temperatura entre 2 e 8°C. O valor é mostrado no visor de controlo.

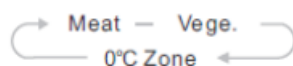


Ou



2- Escolha da temperatura no compartimento zona fresca

Há 3 modos disponíveis. Para selecionar 1, prima o botão "Bac frais/My fresh choice" no visor de controlo. O símbolo respetivo acende-se.



Vege./ Lég = Temperatura a 3°C

0°C Zone = Zone zero/ Zero zone = Temperatura a 0°C

Meat = Meat/ Viande = Temperatura 2°C

3- Super frio



Super cool/ Super froid = permite refrigerar os alimentos de forma mais rápida e mantê-los durante um período mais longo.

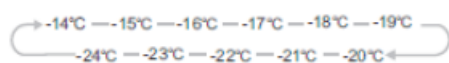
Prima a tecla correspondente para ativar esta função. O símbolo acende-se.

Esta função para automaticamente ao fim de 6 horas e a temperatura do frigorífico que o visor fixa será de 2°C.

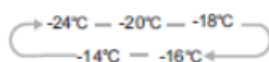
Se pretender desativar a função antes do término, prima o botão respetivo ou o botão frigorífico (“Refrigerateur/Refrigerator”) e a temperatura regressará a anteriormente selecionada.

4- Congelador

Prima a tecla “Tº” para regular a temperatura entre -14 e -24°C. O valor é mostrado no visor de controlo.



OU



5- Super congelação



Permite baixar a temperatura do congelador a fim de conservar as vitaminas e nutrientes dos alimentos frescos para que durem ainda mais tempo.

Prima a tecla correspondente para ativar esta função. O símbolo acende-se.

Se armazenou uma grande quantidade de alimentos, aguarde cerca de 24h.

Esta função para automaticamente ao fim de 26 horas e a temperatura do congelador que o visor fixa será de -24°C.

Se pretender desativar a função antes do término, prima o botão respetivo ou o botão congelador (“Congelateur/Freezer”) e a temperatura regressará a anteriormente selecionada.

6- Férias



Pode ativar esta função caso vá estar fora por um longo período. Para tal prima o botão “Vacances/Holidays” mantendo durante 3 segundos até que o símbolo apareça.

Esta função permite manter a temperatura do frigorífico a 15°C para diminuir o consumo energético.

Importante: durante este tempo, não deixe alimentos dentro do frigorífico.

Se desejar parar esta função, prima a tecla “Vacances/Holidays”, (“Refrigerateur/Refrigerator”) ou (“Congelateur/Freezer”). A temperatura regressará a anteriormente selecionada.

7- Alarme

Em caso de alarme, aparecerá um ícone aceso e um sinal sonoro. Prima a tecla “Alarme” para terminar ambos.

Alarme de porta

Se a porta do frigorífico ou do congelador ficar aberta durante mais de 2 minutos, o alarme de porta ativa-se. O sinal sonoro é emitido 3 vezes por minuto e para automaticamente após 10 minutos.

Para economizar energia evite deixar a porta aberta durante muito tempo.

O alarme de porta pode igualmente ser desativado fechando a porta.

Alarme de temperatura

Se a temperatura do frigorífico estiver demasiado elevada devido a falha de alimentação ou alguma outra disfunção, o alarme de temperatura aciona-se e aparece no visor o símbolo – em vez da temperatura.

Neste caso, o sinal sonoro toca 10 vezes e depois para automaticamente.

Para desativar prima a tecla Alarme durante 3 segundos e verifique a temperatura do frigorífico. Esta e o símbolo alarme piscam simultaneamente durante 5 segundos. Esta função não está disponível nalguns modelos.

Atenção: em caso de corte de corrente, é normal que o alarme de temperatura ative; prima a tecla respetiva para desativar.

6 / UTILIZAÇÃO DO APARELHO

O seu aparelho está equipado com os acessórios mencionados na descrição. Leia as instruções seguintes para usar da melhor forma.

Compartmento de porta

Para colocar ovos, latas de bebidas, garrafas e alimentos embalados, etc. Não coloque alimentos pesados.

O compartimento de porta intermédio pode ser colocado em diferentes alturas, segundo o que pretender.

Retire os alimentos todos antes de reposicionar o compartimento.



Nota: um porta ovos e porta garrafas estão também disponíveis nos compartimentos superior e inferior, respetivamente.

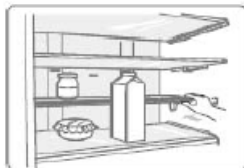
Prateleiras do frigorífico

Podem ser retiradas para a limpeza.



Prateleira retráctil (consoante o modelo)

É composta por uma parte fixa e uma amovível. Pode ser ajustada e encolhida consoante os volumes a colocar (ver figura abaixo):



Nota: para modificar a posição da prateleira, prima a borda exterior da parte flexível.

Recipiente flexível Flexifresh (consoante o modelo)

Serve para colocar alimentos de pequeno tamanho tais como ovos, queijo, compota, manteiga, pequenos bolos, frutas ou legumes.

Pode correr ao longo da prateleira.



Nota: prima ligeiramente no lado esquerdo ou direito para a fazer correr ao longo da prateleira. Se necessário, é possível retirar este compartimento e seu suporte de forma a ajustar a posição da prateleira e aumentar o espaço de arrumação.

Porta-garrafas (consoante o modelo)

Para colocar garrafas e bebidas.

Também pode deslocar-se ao longo da prateleira se assim o desejar.



Nota: prima ligeiramente no lado direito ou esquerdo do porta-garrafas para o podes deslocar ao longo da prateleira.

Pode ser retirado para ganhar espaço.

Se necessário, é possível retirar o puxador e seu suporte para ajustar à posição da prateleira que mais lhe for conveniente, aumentando assim o espaço de arrumação.

**Tampa da gaveta de legumes**

Permite controlar a temperatura dos legumes e não os expor à humidade.

Gaveta de legumes do frigorífico

Para colocar fruta e legumes.

Zona fresca Multifresh

A temperatura pode ser regulada a -2°C , 0°C ou 3°C segundo o que pretender. Coloque aqui queijo, carne, peixe, fruta, legumes e outros perecíveis. Não colocar garrafas nem latas.

Frio humidade 0

A temperatura deste compartimento é cerca de 2-3°C mais baixa do que a do frigorífico no geral. Pode colocar aqui peixe, carne e outros perecíveis.

Nota – ao ativar a função super congelação, certifique-se não ter garrafas ou latas de bebidas com gás porque correm o risco de estourar.

Gaveta do congelador

Pode colocar quaisquer alimentos congelados como carne, peixe, gelados...

**Cuvete de gelo integrada (consoante o modelo)**

Destinada a fazer e armazenar gelo.

Pode ser retirada caso necessite de mais espaço de arrumação. A tampa permite melhor conservação.



Nota: limpe a cuvette integrada antes da primeira utilização ou se não tiver sido usada durante muito tempo.

Fazer gelo

Coloque a cuvette integrada no nível e retire a tampa.



Coloque água sem ultrapassar o limite superior como mostra a figura.



Coloque a cuvette na sua posição original. Uma vez feito o gelo, pode armazenar na caixa para utilização posterior.



Cuvete twist (disponível nalguns modelos)

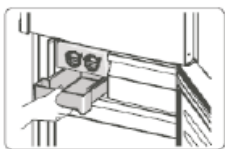
Nota: limpe a cuvette integrada antes da primeira utilização ou se não tiver sido usada durante muito tempo.

É usada para fazer e depositar gelo da seguinte forma:

- retire-a do suporte.
- verta água na cuvette sem ultrapassar o limite superior.



- recoloque no suporte.
- estando o gelo formado, rode o botão no sentido dos ponteiros do relógio e os cubos caem na caixa de gelo por baixo onde podem ficar armazenados.
- puxe a caixa de gelo para retirar os cubos.



7 / CONSELHOS E ASTÚCIAS

Economias de energia

Para limitar o consumo elétrico do seu aparelho:

- instale-o longe de fontes de calor nem diretamente à luz solar, perto de radiadores elétricos, fogões, etc.
- as portas devem estar abertas o menos tempo possível.
- não regule a temperatura mais baixa do que o necessário.
- não introduza alimentos quentes no frigorífico nem no congelador, especialmente líquidos.
- instale o aparelho num local bem ventilado e sem humidade. Veja o capítulo referente à instalação.
- o desrespeito pela disposição das gavetas, compartimentos e prateleiras pode causar aumentos de energia.

Conselhos para refrigerar alimentos frescos

- jamais coloque alimentos quentes diretamente no frigorífico ou no congelador. Isto fará aumentar a temperatura interna e o compressor funcionará durante mais tempo afetando o consumo energético.
- cubra os alimentos com forte odor ou sabor.
- coloque os alimentos de forma a que o ar circule livremente em redor.

Conselhos para refrigerar alimentos frescos

- Coloque a carne (qualquer tipo) envolvida num papel polietileno e coloque-a na prateleira de vidro acima da gaveta de legumes. Respeite sempre os tempos de conservação e as datas limite indicadas pelos fabricantes.
- Alimentos cozinhados, pratos frios... cubra e coloque-os nas prateleiras.
- Fruta e legumes: limpe cuidadosamente e coloque na gaveta para o efeito.
- Manteiga e queijo: coloque em caixas herméticas ou filme plástico.
- Garrafas de leite: coloque com tampa na porta do frigorífico.

Conselhos para congelação

- Aquando da primeira utilização ou após um longo período sem usar o aparelho, deixe-o funcionar à temperatura mais baixa durante pelo menos 2 horas antes de colocar os alimentos.
- Reparta os géneros alimentares em porções para que possa congelar mais rápida e integralmente. Não congele mais do que o que precisa.
- Embale os alimentos em papel de alumínio ou saco de plástico estanque.
- Nunca coloque alimentos frescos ou descongelados junto a alimentos já congelados para evitar aumentos de temperatura.
- Não consuma alimentos saídos de imediato do congelador, havendo risco de queimaduras.
- Recomendamos a colocação de uma etiqueta com a data para saber o tipo de alimento e a data de congelação.

Conselhos para armazenar alimentos congelados

- Assegure-se que os alimentos foram bem congelados.
- Uma vez descongelados os alimentos deterioram-se rapidamente e nunca devem ser congelados de novo. Respeite as datas limite de conservação indicadas pelo fabricante.

Paragem do aparelho

Se desejar parar o aparelho durante algum tempo, proceda da seguinte forma para evitar maus odores:

- 1- retire todos os alimentos.
- 2- desligue a tomada de alimentação.
- 3- limpe e seque cuidadosamente o interior.
- 4- deixe as portas abertas para permitir a circulação de ar.

8 / LIMPEZA E MANUTENÇÃO

Por motivos de higiene, deve limpar regularmente o aparelho (pelo menos de 2 em 2 meses, incluindo acessórios).

Atenção: nunca limpe o aparelho se este estiver ligado. Pode correr o risco de choque elétrico.

Limpeza exterior

Limpe regularmente o exterior do seu aparelho para o manter em bom estado.

Limpe o painel digital e o visor numérico com um pano suave.

Pulverize água para o pano e nunca diretamente no aparelho; evitará assim aparecimento de humidade à superfície.

Limpe as portas, pegas e superfície do aparelho com detergente não abrasivo e seque com um pano suave.

Atenção!

Nunca utilize objetos afiados para evitar arranhar a superfície.

Nunca use diluentes, detergentes de automóveis, cloros, óleos éteres, abrasivos, solventes orgânicos, benzinhas... estes produtos podem danificar a superfície ou até causar incêndios.

Limpeza interior

Limpe regularmente o interior do seu aparelho. Para facilitar, aproveite quando haja menos alimentos no interior.

Pode usar água com bicarbonato e depois enxaguar com água limpa morna com uma esponja. Secar muito bem todas as superfícies e acessórios antes de colocar os alimentos.

Mesmo com a descongelação automática, pode formar-se uma camada de gelo nas paredes interiores do congelador caso a porta se abra com muita frequência ou durante muito tempo. Escolha um momento quando o congelador tenha poucos alimentos e descongele.

- retire os alimentos e acessórios do compartimento; desligue o aparelho da tomada, deixe as portas abertas. Para acelerar a descongelação, tenha o espaço bem ventilado.

- assim que a descongelação tiver terminado, limpe conforme o acima descrito, seque bem e volte a ligar o aparelho para o colocar em funcionamento.

Atenção: não utilize nenhum objeto pontiagudo para retirar o gelo,

Limpeza das juntas da porta

Também devem ser limpas com regularidade. A sujidade dos alimentos pode provocar dificuldade na abertura da porta. Limpe as juntas com detergente não abrasivo e água morna. Enxague e seque.

Atenção: coloque o aparelho em funcionamento somente após a secagem completa das juntas da porta.

Substituição da lâmpada LED

Atenção: esta não deve ser substituída pelo utilizador! Se estiver danificada, contacte o serviço após venda.

- Desligar o frigorífico antes de proceder à substituição da lâmpada.
- Retirar o difusor.
- Manter a lâmpada numa mão e premir com a outra o trinco do conetor.
- Substitua a lâmpada e encaixe-a.

9 / RESOLUÇÃO DE PROBLEMAS

Em caso de problemas com o seu aparelho ou se este não funciona corretamente, verifique os seguintes pontos antes de contactar o serviço após venda.

Aviso: nunca tente reparar o seu aparelho; se o problema persistir após o despiste das hipóteses abaixo, contacte os serviços qualificados ou a loja onde comprou o aparelho.

PROBLEMA	SOLUÇÃO
O aparelho não funciona	Verificar se a ficha está bem ligada, se o fusível não estará fundido ou se o disjuntor disparou. Verificar se a temperatura ambiente estará demasiado baixa; regule a temperatura do termóstato para mais baixa. Após a descongelação, é normal que o congelador não funcione logo, ou mesmo após um corte de corrente; é uma forma de proteção do compressor.
Odores nos compartimentos	Certos alimentos, recipientes ou embalagens podem causar odores.
O frigorífico faz barulho	Os ruídos são muitas vezes normais: - devido ao funcionamento do compressor - movimentação do ar devido ao ventilador do congelador ou noutros compartimentos - borbulhar similar a água a ferver - durante a descongelação automática - antes do compressor iniciar Verifique ainda os pontos seguintes: - se o aparelho não está bem nivelado - se a traseira está encostada à parede - se há garrafas ou recipientes a rolar
O motor funciona em contínuo	É normal ouvir regularmente o motor a funcionar. As seguintes circunstâncias podem ser origem de um funcionamento regular: - a temperatura selecionada é demasiado baixa - foi colocada uma grande quantidade de alimentos no aparelho - a temperatura ambiente do local é demasiado elevada - as portas estão abertas durante muito tempo ou muitas vezes - após colocar em funcionamento a 1ª vez ou após longo período sem utilização
Forma-se uma crosta de gelo no compartimento	Verifique de nenhum alimento esteja a bloquear as entradas de ar e assegure-se que o ar circula livremente. Veja se a porta está fechada corretamente. Para tirar o gelo veja o capítulo referente à manutenção e limpeza.
A temperatura interior do aparelho é alta	As portas foram abertas muitas vezes ou durante muito tempo. Verifique também se não há obstáculos ao fecho das mesmas. Assegure uma boa ventilação em torno de todo o aparelho.
A temperatura interior é demasiado baixa	Aumente a temperatura e veja o capítulo referente ao painel de comandos.
A abertura das portas é difícil	Assegure-se que o aparelho esteja ligeiramente inclinado para trás, cerca de 10-15 mm para que as portas se fechem automaticamente. Veja que não haja outros elementos que a impeçam de fechar.
Há água no chão	O recetor de água situado na parte de trás pode não estar nivelada corretamente ou o evacuador pode estar bloqueado. Verifique estes pontos na parte de trás do aparelho.
A lâmpada não funciona	Está fundida. Veja como substituir no capítulo respetivo. O sistema de controlo não funciona porque a porta está aberta há muito tempo; feche a porta e reabra.

10 / DEITAR FORA O APARELHO

O aparelho não pode ser tratado como um lixo normal.

Materiais de embalagem

Os que apresentam o símbolo respetivo são recicláveis. Coloque-os no contentor certo.

Antes de deitar fora o aparelho

Retire a ficha e corte do fio de alimentação.

Nota: os frigoríficos possuem gases por isso devem ser tratados por profissionais para evitar danos nos olhos ou riscos de incêndio.

Assegure-se de que os tubos do circuito de refrigeração não estão danificados antes deitar fora o seu aparelho.



Este símbolo indica que o produto ou sua embalagem não devem ser tratados com outros resíduos domésticos. Devem ser levados ao ponto de recolha previsto para o efeito (resíduos de equipamentos elétricos e eletrónicos). Garante-se desta forma a proteção do meio ambiente e a forma correta de tratamento dos resíduos.

Perguntar ao revendedor ou aos municípios quais os pontos de recolha mais próximos da vossa casa.

11 / SERVIÇO APÓS VENDA

As eventuais intervenções no aparelho devem ser efectuadas por um profissional qualificado depositário da marca.

Aquando da vossa chamada, mencionar a referência completa do aparelho (modelo, tipo, nº de série): estas indicações estão no certificado de garantia e na placa sinalética.



Peças de origem: Aquando de uma intervenção de manutenção, solicitar a utilização exclusiva de peças certificadas de origem.