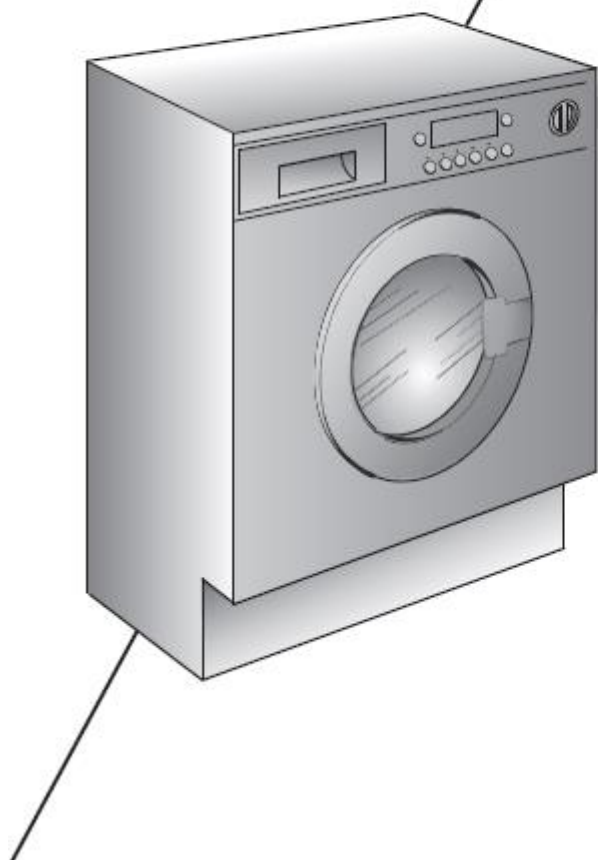


DLZ8514I

INSTRUÇÕES DE USO

De Dietrich 



Este aparelho foi concebido para uso doméstico.

Qualquer uso fora deste âmbito pode reduzir a vida útil do aparelho e até mesmo anular a garantia do fabricante.

Qualquer dano do aparelho resultante de má utilização não poderá ser imputado ao fabricante, tal como é previsto na lei.

Leia atentamente este manual de instruções que fornece importantes conselhos sobre instalação, uso e manutenção, assim como a forma de tirar melhor proveito da sua máquina de roupa.

Conserve sempre este manual para poder consultá-lo sempre que necessitar.

Cada aparelho contém um número de série com 16 caracteres e que consta da placa sinalética que se encontra no interior da porta; pode precisar deste número para efeitos de assistência técnica.

ÍNDICE

	Pág.
Aspetos gerais na entrega -----	3
Medidas de segurança -----	3
Instalação -----	6
Dicas práticas -----	9
Manutenção e limpeza -----	10
Guia de utilização rápida -----	12
Descrição dos comandos e programas -----	13
Tabela de programas -----	19
Seleção dos programas -----	21
Ciclo de secagem -----	23
Ciclo automático de lavagem/secagem -----	25
Incidentes e garantia -----	27

ASPETOS GERAIS NA ENTREGA

Aquando da entrega, verifique se o seguinte material está incluído:

- A) Manual de instruções
- B) Tampas
- C) Curva para o tubo de drenagem
- D) Recipiente para detergentes

Guarde-os em local seguro.

Verifique que a máquina esteja em bom estado não tendo ocorrido nenhum dano durante o transporte. Caso verifique alguma anomalia, contacte o Serviço Após Venda.

MEDIDAS GERAIS DE SEGURANÇA

ATENÇÃO: EM CASO DE LIMPEZA E MANUTENÇÃO:

Desligue a ficha.

Feche a entrada de alimentação da água.

Todas as máquinas devem ter ligação à terra; verifique que a instalação elétrica esteja conforme ou contacte pessoal qualificado para o fazer.

Este aparelho está conforme as Diretivas Europeias 2012/19/EU no que se refere a resíduos elétricos e eletrónicos (REEE).

Os aparelhos não podem ser tratados como lixo doméstico mas necessitam de tratamento específico dados os seus componentes e tendo em vista a proteção do ambiente.

Antes de abrir a porta, certifique-se que não haja água no tambor.

Não use adaptadores nem fichas triplas.

Este aparelho não está previsto para ser utilizado por pessoas (incluindo as crianças) com capacidades físicas, sensoriais ou mentais reduzidas, ou por pessoas sem experiência ou conhecimento, exceto se tiverem consigo uma pessoa responsável pela sua segurança.

Não deixe as crianças brincarem com o aparelho.

As crianças com menos de 3 anos não devem ter acesso à máquina a não ser com contínua supervisão.

Use somente tubos de água fornecidos (não reutilize os antigos).

A pressão da água deve estar entre 0.05 e 0.8 MPa.

Para desligar a ficha da tomada, não puxe pelo fio.

O aparelho deve estar instalado de forma a que a ficha esteja sempre acessível.

Deve estar colocado de forma a que a porta nunca possa ter a abertura restringida (nunca atrás de uma porta mesmo que de correr, por exemplo).

Não deixe o aparelho exposto a agentes atmosféricos (chuva, sol, etc.).

Caso precise de deslocar ou levantar a máquina, nunca o faça pelos botões ou pela gaveta de detergentes.

Quando a máquina for colocada em cima de alcatifa/carpete tenha atenção para que não haja obstrução da ventilação.

Em caso de falha ou mau funcionamento, desligue a máquina, feche a entrada de água e não mexa mais no aparelho. Contacte a Assistência Técnica Autorizada. O não cumprimento destas normas pode comprometer a segurança do aparelho.

Se o cabo de alimentação estiver danificado, a respetiva substituição deve ser feita somente pelos serviços técnicos autorizados.

Na posição desligada o botão de programas deve estar na posição vertical. Qualquer outra colocará a máquina em posição ligada (para modelos com botão).

A parte final do ciclo de lavagem/secagem, ocorre sem calor para assegurar que a roupa fica a uma temperatura que não os danifica.

AVISO:

A água pode alcançar temperaturas muito elevadas durante os ciclos de lavagem.

Nunca para a máquina antes de terminar o ciclo de secagem a não ser que retire tudo muito rapidamente de forma a que o calor se dissipe de imediato.

A capacidade máxima de carga de roupa seca depende do modelo (ver painel respetivo).

Não deve usar a máquina caso tenham sido colocados produtos químicos na limpeza.

Não seque roupa por lavar.

Roupa suja com substâncias como óleo de cozinha, acetona, álcool, petróleo, querosene, removedor de nódoas, ceras, etc. devem ser lavados em água quente com detergente extra antes de serem colocados na máquina.

Itens como borrachas, espumas, toucas de banho, têxteis à prova de água, roupas ou almofadas com espumas e afins não devem ser secos na máquina.

Os amaciadores só podem ser usados segundo especificações do fabricante.

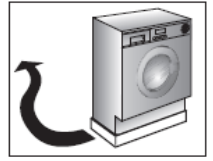
Itens com óleos podem acionar combustão espontânea especialmente quando expostos a fontes de calor como uma máquina de lavar-secar. Os itens aquecem, causam oxidação dos óleos e esta reacção causa calor; se o calor não consegue escapar pode torna-los suficientemente quentes para causar fogo. Se alguns destes itens tiverem mesmo de ser colocados na máquina, lavar antes com detergente extra para reduzir os perigos.

Retirar todos os objetos dos bolsos, especialmente isqueiros e fósforos.

A marca CE confirma que o aparelho está conforme as regulamentações europeias, de saúde e ambiente que a lei exige.

INSTALAÇÃO

Coloque a máquina perto do local onde vai ficar sem a base da embalagem.



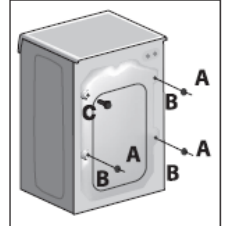
Corte com precaução a fita de segurança que mantém o cabo de alimentação e o tubo de evacuação.



Remova os parafusos de fixação marcados na figura com a letra A os espaçadores B. O painel plástico cai para o interior da máquina.

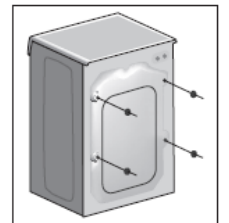
Ao inclinar a máquina remova o painel acima descrito.

Tape os 4 orifícios usando as tampas fornecidas junto com o manual de instruções.



AVISO:

NÃO DEIXE A EMBALAGEM AO ALCANCE DAS CRIANÇAS JÁ QUE É FONTE DE RISCOS!



Aplice a folha suplementar ao fundo como mostra a figura.

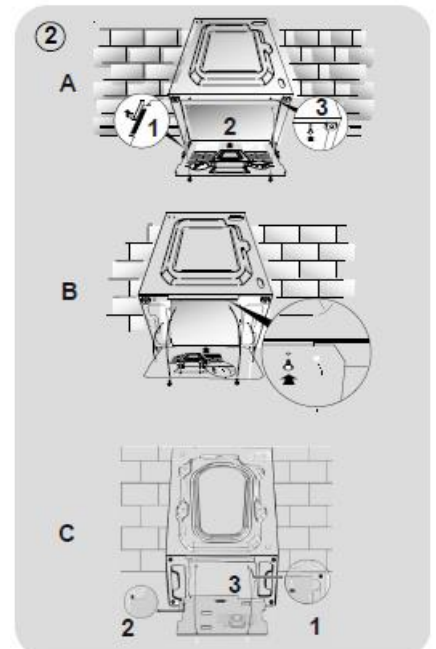
Ligue o tubo de entrada de água à torneira.

O aparelho deve ser ligado a uma entrada de água exclusivamente com os tubos fornecidos.

Não deve em caso algum reutilizar os tubos antigos.

ATENÇÃO:

A ESTA ALTURA NÃO ABRA A TORNEIRA!



Montagem da porta de madeira

Posicione o modelo no reverso da porta do móvel. É possível montar as dobradiças e o íman de fecho à direita ou lado esquerdo, dependendo do que pretender. Marque as posições do furo do parafuso, em seguida, furar essas posições.

Fixe as dobradiças com os 4 parafusos fornecidos A.

Fixe o íman B no local usando o parafuso C.

Monte a placa D no lado direito ou esquerdo dependendo da instalação escolhida.

Coloque os suportes de plástico E por baixo da placa e fixe em posição com os parafusos F.

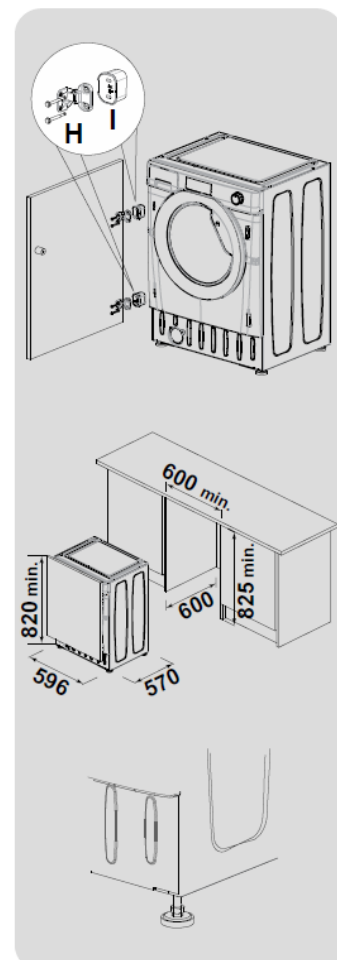
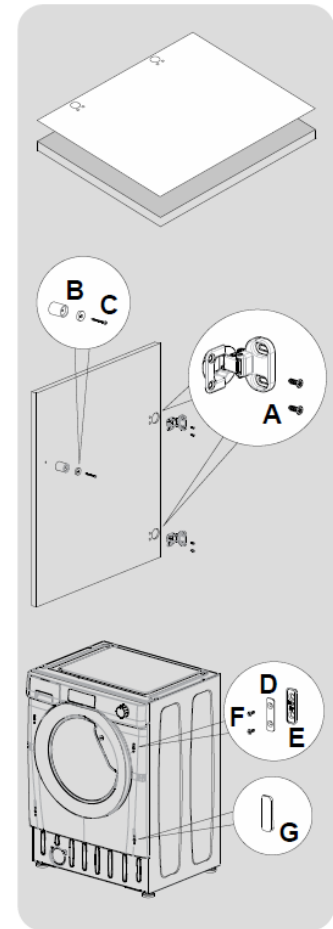
Encaixe a tampa de montagem G na posição baixa.

Monte a porta de madeira nas dobradiças frontais e os espaçadores por baixo das dobradiças I e fixe em posição com os parafusos H.

Sugerimos que a porta de madeira seja montada para abrir para a esquerda por ser na mesma direção da porta da máquina e permitindo assim mais espaço quando está a carregar de roupa.

Deslize a máquina para o nicho conforme a figura; o rodapé ficará na frente da máquina e a sua altura será ditada por essa medida.

Os 4 pés ajustáveis permitem regular a altura entre 820 e 840 mm; basta remover as rodilhas de cada pé e substituí-las pelas de 5 mm fornecidas. Colocados os pés à altura desejada, aperte o fecho da rodilha à base.



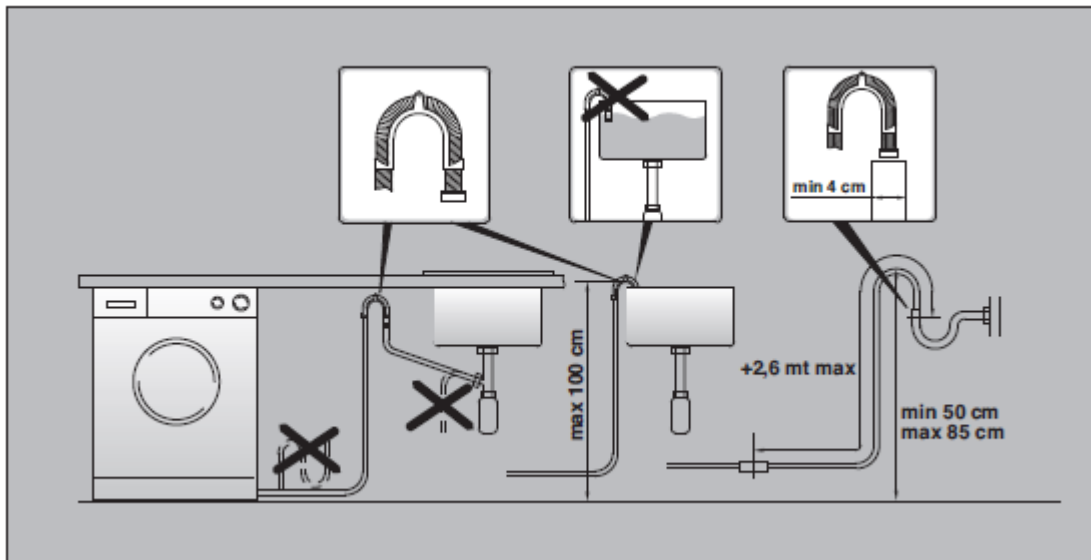
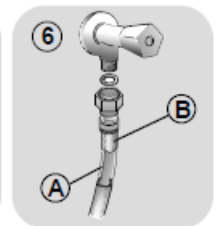
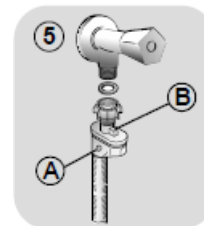
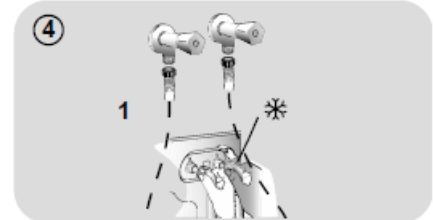
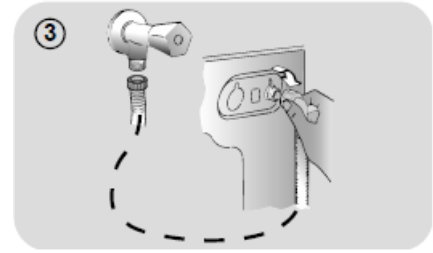
Ligações hidráulicas

Posicione a máquina perto da parede e certifique-se que o tubo não apresenta dobras nem estrangulamentos.

Ligue o tubo de drenagem à borda da banheira ou a um dispositivo de evacuação fixo com uma altura mínima de 50 cm e diâmetro superior ao tubo da máquina de lavar.

Caso necessite, use a curva rígida fornecida com o aparelho.

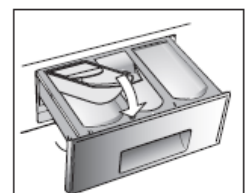
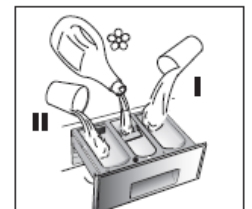
Não deve colocar a máquina atrás de uma porta fechada, deslizante ou com fecho no lado oposto ao da máquina.



Gaveta de detergente

A gaveta de detergente está dividida em 3 compartimentos:

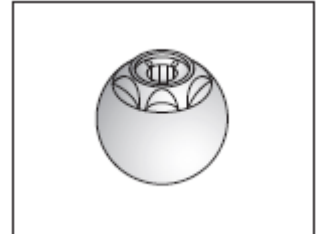
- o que apresenta I é para o detergente da pré-lavagem;
- o compartimento com ☼ é para ditivos especiais, amaciadores, fragrâncias, clareamentos, etc.



AVISO! Use somente detergentes líquidos porque a máquina está preparada para ajustar automaticamente a dose de aditivos de cada ciclo durante o último enxaguamento.

- o compartimento com II é para o detergente principal.

NOTA: CERTOS DETERGENTES SÃO DIFÍCEIS DE REMOVER. PARA ESTES, RECOMENDAMOS O USO DE UM DISPENSADOR ESPECIAL COLOCADO NO TAMBOR.



DICAS PRÁTICAS

Para carregar a roupa

AVISO: quando colocar a roupa assegure-se que:

- não tenham ficado objetos metálicos (por exemplo, ganchos, alfinetes, etc.).
- abotoa as fronhas das almofadas, aperta os fechos, ganchos e colchetes. Ate os cintos e fitas largas.
- elimina as manchas persistentes antes da lavagem. Eventualmente esfregue os pontos particularmente sujos com um detergente especial ou com um sabão detergente.
- trata as cortinas com muito cuidado. Retire os ganchos das cortinas e ate-os numa rede ou numa bolsa.

Quando lavar tapetes, colchas de cama ou outros objetos pesados, evite o ciclo de centrifugação.

Para lavar lãs, certifique-se de que podem ir à máquina e selecione o ciclo adequado.

Sugestões úteis

Para economizar o uso da sua máquina e ser amigo do ambiente, eis um guia de sugestões:

- maximize o carregamento – para alcançar as melhores prestações, energia, detergente, água e tempo recomendamos uma carga completa de roupa. Poupa até 50% em vez de 2 meias cargas.
- precisa de pré-lavagem? Use só mesmo caso a roupa esteja muito suja; se não escolher esta opção, poupa energia, detergente, tempo e água entre 5 a 15%.
- precisa de um programa quente? Se retirar previamente as nódoas ou colocar sabão seco e água antes de lavar, reduz a necessidade de altas temperaturas. Poupa até 50% de energia se usar só 60°C.
- antes de usar programa de secagem: poupe água e energia selecionando uma centrifugação alta (embora adequada) antes de usar um programa de secagem.

De seguida um guia com pequenas dicas e recomendações no uso de detergente e variação de temperaturas. De qualquer modo leia sempre as instruções referentes ao detergente, uso correto e doses respetivas.

Quando lavar brancos muito sujos, recomendamos o programa algodão 60°C ou acima e pó de lavagem normal que contenham agentes que a altas temperaturas consigam bons resultados.

Para lavagens entre 40°C e 60°C o tipo de detergente a usar deve ser adequado ao tipo de tecido e nível de sujidade.

Os detergentes normais em pó são adequados para brancos ou cores bastante sujas enquanto que os líquidos ou protetores de cores em pó são mais para roupa levemente suja.

Para lavagens a temperaturas abaixo de 40°C recomendamos que use detergentes líquidos ou especificamente adequados a baixas temperaturas.

Para lãs ou sedas use detergentes específicos para tal.

MANUTENÇÃO E LIMPEZA

Jamais utilize produtos abrasivos, com álcool e/ou diluentes para limpar o exterior do aparelho.

É suficiente a passagem de uma esponja húmida.

A máquina requiere muito pouca manutenção:

- limpeza da gaveta de detergentes
- limpeza do filtro
- remoções ou períodos longos sem uso



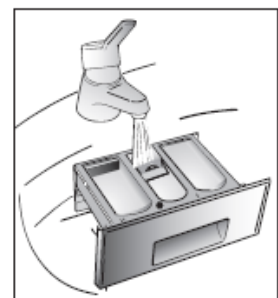
LIMPEZA DA GAVETA DE DETERGENTES

É aconselhável limpar ocasionalmente os compartimentos de detergentes/aditivos/lixívias para não acumular resíduos.

Remova a gaveta puxando ligeiramente para a retirar.

Limpe com água.

Coloque-a de novo no sítio.



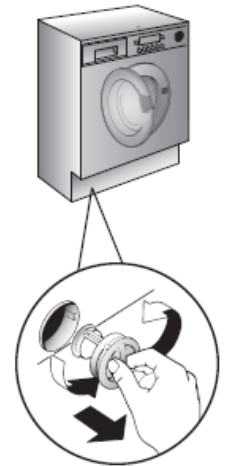
LIMPEZA DO FILTRO

A máquina de roupa está equipada com um filtro especial que retém os resíduos maiores que podem bloquear o tubo de evacuação (peças, moedas, botões...). Este dispositivo permite recuperá-los facilmente.

Para limpar o filtro, proceda conforme as disposições seguintes.

- Antes de remover o filtro, coloque uma toalha bastante absorvente por baixo da tampa do filtro para recolher eventuais porções de água que a bomba possa conter.
- Rode o filtro no sentido contrário ao dos ponteiros do relógio até parar na posição vertical.
- Remova e limpe.
- Após a limpeza, volte a colocar no sítio rodando no sentido dos ponteiros do relógio.

Proceda da forma inversa à retirada.



REMOÇÕES OU PERÍODOS LONGOS SEM USO

Nestes casos, em especial quando a máquina fica em espaços pouco arejados e não é usada durante longos períodos de tempo, deve esvaziar a água que ainda restar nos tubos.

O aparelho deve ser desligado no OFF e retirada a ficha da tomada.

Use um recipiente para drenar a água do tubo de escoamento, colocando-o num nível abaixo até que não saia mais água.

Repita a operação para a água do tubo de entrada de água.

NOTA:

A garantia só cobre falhas do produto de natureza mecânica ou elétrica.

Os danos causados por manuseamento, instalação e mau uso não estão cobertos.

GUIA DE UTILIZAÇÃO RÁPIDA

Esta máquina ajusta automaticamente o nível de água ao tipo e quantidade de roupa, permitindo poupar energia e tempos de lavagem.

Seleção de programa

- Ligue a máquina e escolha um programa de lavagem.
- Ajuste a temperatura se necessário e prima as opções que pretender.

SECAGEM

Se pretender que o ciclo de secagem se faça continuamente ao de lavagem, selecione o programa pretendido usando o botão da secagem.

Se preferir pode aguardar que a lavagem termine e selecionar a secagem nessa altura.

- Prima START/PAUSE para iniciar.
- No final do ciclo aparece a informação END no display (nalguns modelos as luzes indicadoras acendem todas).

Aguarde até que a porta se desbloqueie (a luz apaga).

- Desligue a máquina.

Para o tipo de programa veja a tabela respetiva e siga a sequência das operações como é indicado.

Dados técnicos

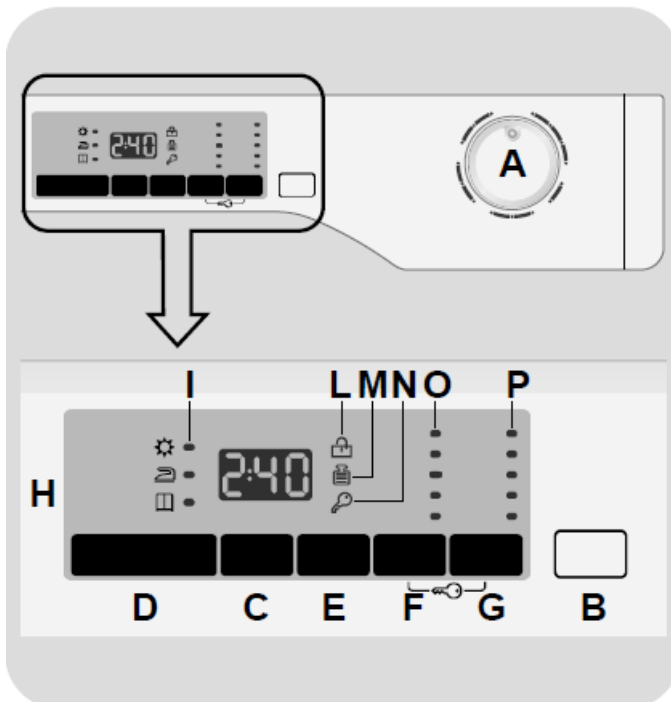
Pressão da água:

Mín. 0.05 Mpa/ máx. 0.8 Mpa (0.05 para aproximadamente 1 litro de água em 10 segundos).

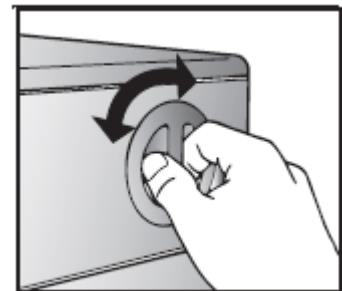
Centrifugação: ver placa.

Potência: ver placa.

DESCRIÇÃO DOS COMANDOS E PROGRAMAS



- A- Seletor de programas com posição off
- B- Botão start/pausa
- C- Partida diferida
- D- Seleção programa secagem
- E- Botão rápido/nódoas
- F- Botão seleção de temperatura de lavagem
- G- Tecla centrifugação
- F+G – Bloqueio
- H- Visor digital
- I- Luzes indicadoras de seleção de secagem
- L- Indicador luminoso de bloqueio de porta
- M- Luz indicadora detetora de kg
- N- Luz indicadora de bloqueio
- O- Luzes indicadoras de seleção de temperatura
- P- Luzes indicadoras de velocidade de centrifugação



Seletor de programa em posição OFF

Assim que o seletor rodar para uma posição de programa, acende a luz no visor para mostrar as regulações para o programa escolhido.

Para poupar energia, no final do ciclo ou após algum tempo de inatividade, o contraste do display diminui.

Para desligar a máquina, rode o seletor para a posição off.

Prima o botão START/PAUSE para iniciar o ciclo.

O ciclo de lavagem faz-se com o seletor do programa parado no selecionado.

No final da lavagem aparece no visor a indicação END, a luz de porta bloqueada apaga e pode agora abrir a porta.

Coloque o seletor na posição OFF.

O SELETOR DEVE ESTAR NA POSIÇÃO OFF NO FINAL DE CADA CICLO OU QUANDO ANTES DE SE INICIAR A LAVAGEM SEGUINTE.

BOTÃO START/PAUSE

Feche a porta ANTES de selecionar o botão START/PAUSE.

Prima esta tecla para iniciar o ciclo selecionado.

NOTA:

APÓS PREMIR O BOTÃO START/PAUSE, PODE DEMORAR ALGUNS SEGUNDOS ATÉ A MÁQUINA COMEÇAR A TRABALHAR.

ACRESCENTAR OU RETIRAR ITENS APÓS O INÍCIO DE UM PROGRAMA (PAUSE)

Prima durante uns 2 segundos a tecla START/PAUSE. Alguns indicadores luminosos e tempo restante piscam, indicando que a máquina está em pausa. Aguarde até que a luz de bloqueio de porta apague.

Antes de abrir a porta assegure-se que o nível de água está abaixo da abertura da porta para evitar inundação.

Retire ou remova os itens pretendidos e prima START/PAUSE para relançar o programa (retomará onde ficou).

ANULAR UM PROGRAMA SELECIONADO

Para cancelar o programa, coloque o seletor na posição OFF.

Aguarde 2 minutos até que o dispositivo desbloqueie a porta.

PARTIDA DIFERIDA

Esta opção permite programar a partida do ciclo de lavagem até 24 horas.

Para tal proceda da seguinte forma:

Escolha o programa pretendido.

Prima o botão partida diferida para a ativar (aparece no visor h00); prima de novo para escolher a duração de 1 hora para iniciar o programa (o visor mostra h01); a cada pressão aumentará a duração até 24h (uma pressão suplementar volta ao 0).

Confirme premindo a tecla START/PAUSE. A contagem decrescente começará e assim que termine, o programa tem início automático.

É possível cancelar a partida diferida rodando o botão seletor para OFF.

Havendo alguma falha de energia enquanto a máquina opera, uma memória especial armazena as informações sobre o programa selecionado e assim que a energia regressa, retoma onde parou.

Os botões de opção devem se selecionados antes de premir START/PAUSE. Havendo alguma opção que não seja compatível com o programa selecionado, uma luz indicadora pisca.

PROGRAMA DE SECAGEM

Para um ciclo de lavagem/secagem automático

Após a seleção do programa de lavagem de acordo com o tipo de roupa, escolha um grau de secagem.

No final do ciclo de lavagem, a secagem começa automaticamente.

Se um programa de lavagem não for compatível com a secagem escolhida, esta função não será ativada.

Se exceder a capacidade máxima de roupa indicada na tabela de programas, o grau de secagem pode não ser satisfatório.

Se quiser apagar a seleção antes do início do programa, prima repetidamente o botão até que a luz apague ou reposicione o programa seletor em OFF.

Só secagem:

Selecione com o botão o programa de secagem desejado de acordo com a roupa, podendo escolher o grau de secagem diferente do proposto (expeto programa de secagem de lãs).

Para cancelar o ciclo durante a fase de secagem mantenha o botão durante 3 segundos. Dada a elevada temperatura dentro do tambor, recomendamos que deixe arrefecer cerca de 10/20 minutos antes de abrir a porta.

FIM (END) vai aparecer no visor no final do programa e a luz de bloqueio de porta apaga-se sendo agora possível abrir a porta.

É também possível cancelar a secagem rodando o seletor para a posição OFF. Aguarde que termine a fase de arrefecimento (10/20 minutos) e a luz da abertura de porta apaga-se para poder abrir a porta.

RÁPIDO/BOTÃO NÍVEL DE NÓDOAS

Este botão permite escolher entre 2 diferentes opções, dependendo do programa selecionado.

RÁPIDO

O botão fica ativo quando seleciona o rápido 14/30/44 min no seletor e permite a escolha de uma das 3 durações indicadas.

NÍVEL DE NÓDOAS

Uma vez selecionado, o tempo de lavagem para aquele programa vai aparecer automaticamente.

Esta opção permite escolher entre 3 níveis de intensidade de lavagem modificando a duração do programa e dependendo da sujidade dos tecidos (só para determinados programas indicados a tabela).

TECLA TEMPERATURA DE LAVAGEM

Permite a redução da temperatura de lavagem em cada programa (não é possível aumentar tendo em vista a proteção da roupa).

Se pretende selecionar uma lavagem a frio, todos os indicadores devem estar apagados.

TECLA DE CENTRIFUGAÇÃO

A fase de centrifugação é muito importante para a secagem da roupa, retirando o máximo de água sem danificar os tecidos. Pode ajustar a velocidade de centrifugação de acordo com as suas necessidades.

Premindo este botão, é possível reduzir a velocidade máxima ou até mesmo cancelar o ciclo.

Para reativar o ciclo de centrifugação basta premir o botão até à velocidade que desejar.

Para não danificar os tecidos, não é possível aumentar a velocidade para além da automaticamente estabelecida pelo programa.

É possível modificar a velocidade de centrifugação a qualquer momento, mesmo sem ter de a parar.

Se a máquina estiver com excesso de detergente e portanto, espuma, pode excluir a fase de centrifugação ou estender o programa aumentando o consumo de água.

A MÁQUINA ESTÁ EQUIPADA COM UM SISTEMA ELETRÓNICO QUE PREVINE O INÍCIO DA CENTRIFUGAÇÃO CASO A CARGA ESTEJA MAL REPARTIDA. ISTO REDUZ O RUÍDO E PROLONGA A VIDA DA SUA MÁQUINA.

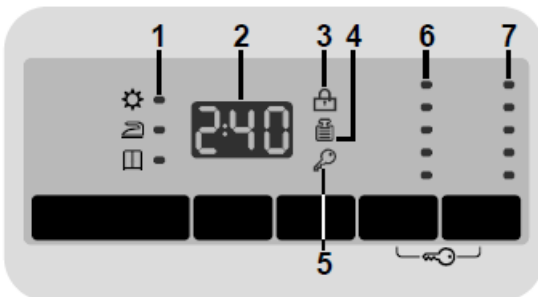
BLOQUEIO

Premindo ao mesmo tempo os botões de seleção de temperatura e centrifugação durante uns 3 segundos, a máquina bloqueia. Evita assim modificações indesejadas ou acidentais que possam ser premidas durante o ciclo.

Para cancelar, volte a premir os 2 botões simultaneamente ou desligue o aparelho.

VISOR DIGITAL

Este visor eletrónico permite a informação constante acerca do estado da máquina.



1) LUZES INDICADORAS DE PROGRAMAS DE SECAGEM

Os indicadores no display informam o tipo de programa de secagem:



Secagem extra – programa recomendado para toalhas, robes de banho e cargas volumosas.



Programa de secagem pronto a arrumar.



Programa de secagem pronto a passar a ferro.

2) DURAÇÃO DO CICLO

Quando um programa é selecionado, o visor mostra automaticamente a duração do ciclo que pode variar consoante as opções escolhidas.

O aparelho calcula o tempo até ao final do programa com base numa carga standard mas vai corrigindo a duração do ciclo consoante o tamanho e composição da carga.

O tempo real da lavagem vai então aparecer. Pode recalcular o tempo de lavagem dependendo dos níveis de detergente e balanceamento da carga.

3) LUZ INDICADORA DE BLOQUEIO DE PORTA

Quando acesa indica que a porta está fechada.

Feche a porta antes de escolher com o botão START/PAUSE.

Quando premir START/PAUSE com a porta fechada, o indicador pisca momentaneamente e depois acende.

Se a porta não estiver bem fechada, o indicador continua a piscar durante uns 7 segundos após os quais cancela automaticamente o início. Feche a porta de forma correta e prima START/PAUSE.

Aguarde até que a luz de bloqueio se apague antes de abrir a porta.

4) LUZ INDICADORA DE CARGA KG (função ativa somente em certos programas)

Durante os primeiros minutos do ciclo, o indicador KG LOAD mantém-se ligado enquanto o sensor inteligente mede a carga e ajusta o tempo, consumo de água e eletricidade.

Durante cada fase de lavagem KG LOAD permite monitorizar a informação da carga de lavagem no tambor e nos primeiros minutos de lavagem ajusta a quantidade de água necessária, determina a duração do ciclo de lavagem, controla os enxaguamentos consoante o tipo de roupa selecionado, ajusta o ritmo de rotação do tambor consoante os tecidos, reconhece o excesso de detergente e se necessário, ajusta a quantidade de água, ajusta a centrifugação de acordo com a carga.

5) LUZ INDUCADORA DE BLOQUEIO

Mostra que as teclas estão bloqueadas.

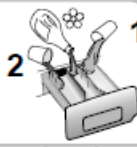









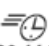





6) LUZ INDICADORA DE TEMPERATURA DE LAVAGEM

Pode seleccionar uma temperatura mais baixa e a luz correspondente acende. Se pretender um programa de lavagem a frio, todos os visores devem estar apagados.

7) LUZ INDICADORA DE VELOCIDADE DE CENTRIFUGAÇÃO

Pode reduzir a velocidade ou mesmo omitir a centrifugação por completo.

TABELA DE PROGRAMAS

PROGRAMAS		VER PAINEL DE CONTROLO (MAX.) *						1) °C (MAX.)	2) 		
		6+4kg	6+5kg	7+5kg	8+5kg	8+6kg	9+6kg		2		1
	Branco ^{2) 4)}	6	6	7	8	8	9	90°	●	●	
	Algodão+pré ^{2) 4)}	6	6	7	8	8	9	60°	●	●	●
	Algodão** ^{2) 4)}	6	6	7	8	8	9	60°	●	●	
Eco 20°C	Eco 20° ⁴⁾	6	6	7	8	8	9	20°	●	●	
	Mistos ^{2) 4)}	3	3	3,5	4	4	4,5	60°	●	●	
	Delicados	2	2	2,5	2,5	2,5	2,5	40°	●	●	
	Enxaguamento	-	-	-	-	-	-	-		●	
	Centrifugação	-	-	-	-	-	-	-			
	Escoamento	-	-	-	-	-	-	-			
 14-30-44 Min.	Rápido ^{3) 4)}	14'	1	1	1	1,5	1,5	1,5	30°	●	●
		30'	2	2	2,5	2,5	2,5	2,5	30°	●	●
		44'	3	3	3,5	3,5	3,5	3,5	40°	●	●
	Camisas ⁴⁾	3	3	3,5	4	4	4,5	30°	●	●	
	Lãs	1	1	1	2	2	2	40°	●	●	
	Lavagem à mão	1	1	1	2	2	2	30°	●	●	
	Secagem baixa T ⁹	3	3	3,5	4	4	4,5	-			
	Secagem alta T ⁹	4	5	5	5	6	6	-			



Leia as seguintes notas:

* Capacidade de carga máxima de roupa seca, de acordo com o modelo (ver painel de controlo)

1- Para o programa seleccionado, o visor mostra a temperatura de lavagem recomendada (pode ser reduzida quando o programa permita) no botão respetivo.

2- Nos programas visualizados pode ajustar a duração e intensidade da lavagem usando o botão STAIN LEVEL.

3- Pode seleccionar o programa rápido 14' - 30' - 44' no botão de programas sendo possível escolher um destes.

4- Programas de secagem automática.

Informação para ensaios em laboratório (segundo a norma EN 50229)

Lavagem

Utilize o programa ** seleccionando o tempo de lavagem máximo, a velocidade máxima de centrifugação e temperatura a 60°C.

Este programa é igualmente recomendado para todos os testes comparativos a temperatura inferior.

Secagem

A primeira secagem efetuar com A kg (composta por roupa como fronhas e toalhas de mão) seleccionando o programa de secagem algodão (☺☺☺) e roupa pronta a arrumar (2).

A segunda secagem efetuar com B kg (composta por lençóis e toalhas de mão) seleccionando um programa de secagem algodão (☺☺☺) e roupa pronta a arrumar (2).

Capacidade de lavagem (kg)	A (kg)	B (kg)
	1ª secagem	2ª secagem
6	4	2
6	5	1
7	5	2
8	5	3
8	6	2
9	6	3

SELEÇÃO DE PROGRAMAS

Para os vários tipos de tecidos e graus de sujidade, a máquina tem diferentes programas de acordo com o ciclo de lavagem, temperatura e duração do ciclo (ver tabela de programas).

LAVAGEM

BRANCOS

Lavagem intensiva. A centrifugação final a máxima velocidade é muito eficiente.

ALGODÃO + PRÉ LAVAGEM

Programa para remover as nódoas mais difíceis de roupa de algodão branco. A pré-lavagem garante a remoção da sujidade; coloque no compartimento 1 a quantidade de detergente igual a 20% da usada em lavagem manual.

ALGODÃO

Adequado para sujidade normal de algodão sendo o programas mais eficiente em termos de consumos de energia e água.

ECO 20°C

Este programa inovador permite lavar diferentes tecidos e cores juntos, tais como algodão, sintéticos e mistos a apenas 20°C mas com uma excelente performance de lavagem.

Permite reduzir o consumo em 40% relativamente a um programa convencional de 40°C em lavagens de algodão.

MISTOS

A lavagem principal e o enxaguamento permitem os melhores resultados graças ao ritmo das rotações do tambor e aos níveis de água.

Uma centrifugação suave permite menos rugas na roupa.

DELICADOS

Alterna lavagem e ensaboamento e é recomendado para delicados. A lavagem e enxaguamento efetuam-se com elevados níveis de água para obter os melhores resultados.

ESPECIAL ENXAGUAMENTO

Este programa consiste em 3 enxaguamentos com um ciclo intermédio de centrifugação (que pode ser reduzido ou excluído no botão respetivo). Pode ser usado para enxaguar qualquer tipo de roupa (ex. após lavagem à mão).

CENTRIFUGAÇÃO

Efetua uma centrifugação à velocidade máxima (que pode ser reduzida ou retirada no botão correspondente).

ESCOAMENTO

Programa de escoamento da água.

PROGRAMA RÁPIDO

O programa rápido permite que o ciclo de lavagem se complete em apenas 14 minutos. Este programa é particularmente útil para algodão e mistos levemente sujos.

Usando o botão de tempo de lavagem no ciclo rápido permite selecionar entre 14, 30 ou 44 minutos de lavagem. Se selecionar o programa rápido recomendamos que use 20% das doses recomendadas de detergente.

PROGRAMAS CAMISAS

Ciclo de lavagem completo para camisas.

A lavagem e enxaguamento são otimizados com ritmos de rotação do tambor e níveis de água.

O programa permite uma centrifugação delicada para ser mais fácil passar a ferro.

LÃS

Programa delicado para lavar tecidos com etiqueta marcada como lã.

LAVAGEM À MÃO

Esta máquina possui um programa delicado de lavagem à mão que permite um ciclo completo de lavagem para tecidos que indicam este tipo de programa e conclui com 3 ciclos de enxaguamento e uma centrifugação curta.

SECAGEM

AVISO:

Os dispensadores usados para detergentes líquidos ou pó devem ser retirados do tambor antes de começarem os programas de secagem.

O tambor muda de direção durante o ciclo de secagem para evitar que a roupa enrugue e assim é também mais fácil de secar.

O ar frio é usado durante os últimos 10/20 minutos da secagem para minimizar as rugas.

SECAGEM MISTOS (secagem baixa Tº)

Tecidos mistos misturados (sintéticos/ algodão), mistos. Ver sempre as recomendações nas etiquetas da roupa.

SECAGEM ALGODÃO (alta Tº)

Algodão, linho, turcos, linho, etc. Ver sempre as recomendações nas etiquetas da roupa.

CICLO DE SECAGEM**AVISO:**

As indicações aqui presentes são feitas de um modo geral pelo que é necessário ter alguma prática para acertar nos melhores resultados de secagem que decorrem da experiência.

Recomendamos assim um menor tempo de secagem do que o indicado no 1º uso para que estabeleça o grau de secagem desejado.

Não recomendamos a secagem de peças que possam esfiapar com facilidade como tapetes ou carpetes para não obstruir as condutas de ar.

A água é canalizada para o circuito de drenagem, entupindo e o vapor não consegue sair.

Atenção aos símbolos referentes à secagem da roupa e que aparecem nas respectivas etiquetas:

- Adequado a secagem na máquina.
- Secagem a alta temperatura.
- Somente secagem a baixa temperatura.
- Não secar na máquina.

Caso a etiqueta não menciona nada sobre a secagem, deve presumir que não é compatível.

Tamanho e espessura:

Sempre que a capacidade de lavagem seja maior do que a de secagem, separe as roupas de acordo com a espessura (ex. toalhas de roupa interior fina).

Tipo de tecido:

Algodão e lençóis

Sintéticos

A SECAGEM SÓ PODE SER USADA PARA ROUPAS QUE TENHAM SIDO LAVADAS E CENTRIFUGADAS. NUNCA SEQUE PEÇAS COM ESPUMAS, PLÁSTICOS/BORRACHA OU MATERIAIS INFLAMÁVEIS NEM ROUPAS DELICADAS JÁ QUE PODEM MINGAR.

A correta forma de secagem

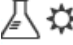

Abra a porta.

Encha de roupa até à capacidade máxima indicada na tabela de programas (em caso de carga com muitos toalheiros ou roupas que absorvam muita água, aconselhamos colocar menos peças).

Feche a porta.

Rode o seletor de programa para o desejado de acordo com a roupa.


As possibilidades de secagem são:

- baixa temperatura – recomendado para mistos (sintéticos, algodão) 
- alta temperatura – algodão, turcos, roupa de cama 

Selecione o grau de secagem pretendido:

Extra  para toalheiros e robes de banho

Prontos a arrumar  para itens que não precisam de se passar a ferro

Peças para passar a ferro 

Ao selecionar secagem de lãs não é possível escolher um grau de secagem diferente do proposto.

A máquina calcula o tempo necessário para a secagem e o nível de humidade restante na roupa, de acordo com a carga e tipo de secagem selecionado.

Certifique-se de que a torneira está ligada e o tubo de descarga posicionado corretamente.

Prima START/PAUSE; o visor mostra agora o tempo de secagem restante.

A máquina calcula o tempo que falta até ao final do ciclo com base numa carga standard. Durante o ciclo vai corrigir este tempo de acordo com o tamanho e composição da carga.

Na fase de secagem o tambor vai acelerar a maior velocidade para distribuir a carga e otimizar a performance de secagem.

Quando o programa acabar, o visor mostra a indicação END. 5 minutos depois entra em modo standby.

Desligue a máquina rodando o seletor para a posição OFF.

Abra a porta e remova a roupa.

Desligue a torneira.

CANCELAR UM PROGRAMA DE SECAGEM

Prima a seleção de secagem durante uns 3 segundos.

NOTA:

Após cancelar um programa, a fase de arrefecimento começa e deverá aguardar uns 10/20 minutos antes de abrir a porta.

Para assegurar os melhores resultados, aconselhamos a interromper o ciclo de secagem mesmo se for absolutamente necessário.

CICLO AUTOMÁTICO DE LAVAGEM/SECAGEM

AVISO:

NÃO EXCEDER O MÁXIMO DE ROUPA PERMITIDO INDICADO NA TABELA DE PROGRAMAS, CASO CONTRÁRIO O RESULTADO PODE FICAR COMPROMETIDO.

Lavagem:

Abra a gaveta e coloque detergente na quantidade correta.

Consultar a lista de programas de lavagem de acordo com os tecidos a lavar e premir o seletor com o programa desejado.

Ajuste a temperatura de lavagem se necessário.

Prima os botões referentes às opções caso pretenda.

Certifique-se que a torneira esteja aberta e o tubo de escoamento posicionado corretamente.

Secagem:

Selecione o grau de secagem pretendido.



Secagem Extra – Extra dry - para toalhadados e robes de banho



Iron dry - Peças prontas a passar a ferro.



Cupboard dry - Prontos a arrumar, para itens que não precisam de se passar a ferro.

Prima o botão START/PAUSE.

No final da fase de lavagem o visor mostra o tempo restante de secagem.

No final do programa aparece a palavra END no visor.

Aguarde até que o bloqueio de porta se liberte (cerca de 5 minutos após o fim do programa).

Desligue a máquina rodando o seletor para a posição OFF.

Abra a porta e remova a roupa.

Desligue o fornecimento de água após cada utilização.

CANCELAR UM PROGRAMA DE SECAGEM

Prima durante uns 3 segundos a tecla de seleção de secagem.

AVISO: Após cancelar um programa de secagem, a fase de arrefecimento começa e deve aguardar uns 10/20 minutos antes de abrir a porta.

Para assegurar o correto funcionamento do aparelho, é aconselhável não interromper a fase de secagem a não ser que seja absolutamente necessário.

INCIDENTES E GARANTIA

Se a sua máquina não estiver a funcionar de forma correta, consulte o guia abaixo que inclui algumas dicas para resolver eventuais problemas.

Formato de código de erro

- Modelos com display: o erro é mostrado por um número precedido da letra E (ex. E2=Erro2).
- Modelos sem display: mostra o erro numa sequência de flashes dos LEDs. O código é mostrado pelo número de flashes seguido de pausa de 5 segundos (ex.: 2 flashes + pausa de 5 segundos + 2 flashes + repetição = erro 2).

Erro mostrado	Possíveis causas e soluções práticas
E2	<p>A máquina não está a carregar água.</p> <p>Assegure-se que a torneira está aberta.</p> <p>Assegure-se de que o tubo não está roto, obstruído ou danificado.</p> <p>Verificar se a ligação do tubo foi feita à altura correta.</p> <p>Feche a torneira da água, desaperte a mangueira da traseira da máquina e veja se o filtro “anti-areia” está limpo e não bloqueado.</p>
E3	<p>A máquina não escoa água.</p> <p>Certifique-se que o filtro não está obstruído.</p> <p>Assegure-se de que o tubo não está roto, obstruído ou danificado.</p> <p>Assegure-se de que o sistema de escoamento não está bloqueado e que a água pode fluir.</p>
E4	<p>Há demasiada espuma e/ou água.</p> <p>Assegure-se que usou a quantidade certa de detergente e adequado à máquina.</p>
E7	<p>Problema com a porta.</p> <p>Assegure-se de que a porta está fechada corretamente.</p> <p>Veja se não há roupa a obstruir o fecho da porta.</p> <p>Se a porta está bloqueada, desligue a máquina no botão e tomada, aguarde 2-3 minutos e volte a abrir a porta.</p>
Outro código	<p>Desligue a máquina no botão e tomada, aguarde 1 minuto. Volte a ligar a máquina e reinicie um programa. Se o erro persistir, contacte o Serviço Técnico Autorizado.</p>

ANOMALIA	CAUSAS E SOLUÇÃO
A máquina não funciona.	A ficha não está ligada à tomada. Ligue à ficha.
	O interruptor geral está desligado. Ligue o quadro.
	Há falha de energia. Controlar.
	Verificar o programa escolhido e botão start premido.
	Verificar se não está em modo pausa ou partida diferida.
	Porta aberta ou mal fechada. Feche a porta.
Aparece água no chão em volta da máquina.	<p>Fuga da junção entre a entrada de água e o tubo. Substituir eventuais peças necessárias e apertar o tubo.</p> <p>Assegure-se de que o filtro frontal está corretamente colocado.</p>
A máquina não centrifuga.	<p>Esta máquina tem um sistema de deteção caso a carga de roupa não estiver uniforme para centrifugar. Para balançar a carga: o tempo de centrifugação poderá aumentar ou reduzir a velocidade, vibrações e ruído ou não deixar centrifugar para proteger a máquina e a roupa (remova peças e reinicie o programa).</p> <p>A máquina ainda não descarregou a água. Aguarde uns minutos. Se o problema persistir veja Erro 3.</p> <p>A função de supressão de centrifugação está selecionada. Selecione uma velocidade de centrifugação.</p> <p>Verifique as opções selecionadas e seu efeito na centrifugação.</p> <p>Excesso de detergente impede a centrifugação; veja se usou a correta dosagem.</p>
Fortes vibrações durante a fase de centrifugação.	<p>A máquina não está nivelada. Regule os pés.</p> <p>Não foram retiradas as bridas de transporte. Retirar os suportes de transporte.</p> <p>Assegure-se que não há objetos estranhos dentro do tambor (moedas, botões...).</p>

A garantia cobre falhas causadas por causas elétricas ou mecânicas do produto devidas a ato ou omissão do fabricante. Se o dano tiver fatores exteriores ao fornecimento, mau uso ou em resultado de não se terem seguido as instruções, não haverá lugar a reparação com base na garantia.

A utilização de produtos ecológicos sem fosfatos pode produzir os efeitos seguintes:

- A descarga de água de lavagem pode ficar turva devido à presença de zeólitos em suspensão. Isto não faz comprometer a eficácia do enxaguamento.
- Presença de um pó branco (zeólitos) na roupa no fim do ciclo de lavagem. Este não penetra no tecido e não altera a cor.

- Presença de espuma na última água de lavagem: não é necessariamente um sinal de lavagem inadequada.
- Os agentes não-iônicos tensioativos presentes na composição de detergentes para máquinas de lavar são frequentemente difíceis de remover da própria lavagem e, mesmo em pequenas quantidades, podem produzir sinais visíveis da formação de espuma.
- A realização de novas lavagens em casos como este, não tem qualquer vantagem.

Se a sua máquina de lavar roupa não funcionar, efetue os controlos acima mencionados antes de chamar o técnico Serviço de Assistência.

Recomendamos sempre o uso de peças originais.

O fabricante declina qualquer responsabilidade por erros de impressão deste manual e estão reservados os direitos a qualquer alteração ao produto ou suas características.