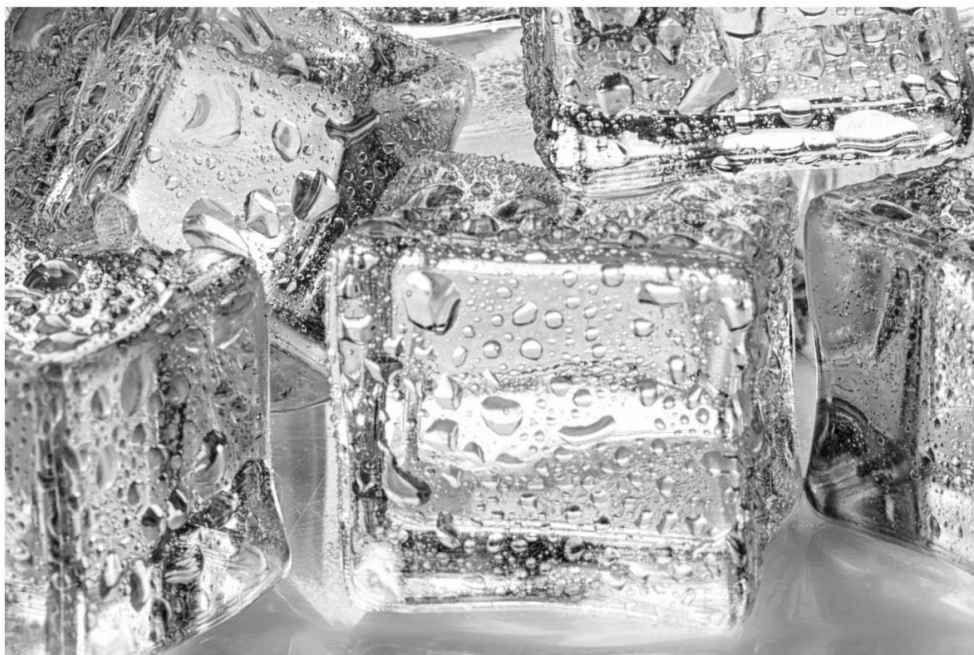


Brandt



MANUAL DE INSTRUÇÕES
PT

Combinado

BFC8600NX

Brandt

Caro(a) cliente,

Acaba de adquirir um produto **BRANDT** e agradecemos a sua confiança em nós.

Desenhámos e fabricámos este produto pensando em si, no seu modo de vida e nas suas necessidades, para poder responder da melhor forma possível às suas expectativas. Usámos o nosso conhecimento especializado, o nosso espírito inovador e toda a paixão que nos motiva desde há mais de 60 anos.

Com a preocupação constante de melhor satisfazer as suas exigências, o nosso serviço ao consumidor está à sua disposição para responder a todas as suas dúvidas ou sugestões.

Visite também o nosso www.ajpinto.pt onde encontrará as mais recentes inovações, bem como informação útil e complementar.

A BRANDT tem o prazer de a/o acompanhar na sua vida quotidiana e espera que desfrute da sua compra da melhor forma possível.



Importante: Antes de colocar o seu aparelho em funcionamento, deve ler atentamente este guia de instalação e utilização para se familiarizar o mais rapidamente possível com o seu funcionamento.

INDICE

1 / SEGURANÇA E PRECAUÇÕES IMPORTANTES	4
. Conselhos de segurança e avisos gerais	4
. Respeito pelo meio ambiente e eco conceção	6
. Economias de energia	8
. Conservação de alimentos	8
2 / INSTALAÇÃO DO APARELHO	10
. Conservação antes da colocação	10
. Colocação	10
. Inverter o sentido das portas	11
. Espaço a respeitar	13
. Nivelamento	13
. Ligação elétrica	14
3 / UTILIZAÇÃO E CONSELHOS	15
. Zona fria	15
. Regulação de temperatura	15
. Uso corrente	16
4 / MANUTENÇÃO E LIMPEZA	19
. Limpeza	19
. Substituição da lâmpada	19
5 / ANOMALIAS DE FUNCIONAMENTO	20
6 / SERVIÇO APÓS-VENDA	21

Este guia de instalação e utilização do seu aparelho aplica-se a vários modelos pelo que poderá encontrar ligeiras diferenças em detalhes e equipamento entre o aqui apresentado e o seu equipamento.

1 / SEGURANÇA E PRECAUÇÕES IMPORTANTES

 Este aparelho está em conformidade com as diretrizes da UE.

CONSELHOS DE SEGURANÇA



Para sua segurança e para uma utilização correta do aparelho, antes de instalar e utilizar o aparelho pela primeira vez, leia este manual do utilizador cuidadosamente, incluindo as suas recomendações e avisos.

Para evitar danos, erros e acidentes, é importante assegurar que todas as pessoas que usam o aparelho estão totalmente familiarizadas com as suas instruções de operação e segurança.

Guarde essas instruções e certifique-se de que são transportadas juntamente com o aparelho caso este seja mudado de lugar ou vendido, para que os utilizadores estejam sempre devidamente informados sobre a sua utilização devida e a sua segurança.

O fabricante não se responsabiliza por danos causados por omissão ou mau uso do aparelho.

SEGURANÇA E AVISOS GERAIS

Este aparelho é indicado exclusivamente a uso doméstico, habitações privadas. Só pode ser utilizado em locais interiores cobertos, fechados e aquecidos como numa cozinha ou outro compartimento com as mesmas especificações. A sua utilização em espaços comuns ou de uso profissional não correspondem ao uso definido pelo fabricante.



Mantenha o aparelho longe de fontes de calor com chamas durante a instalação, manutenção e utilização. O símbolo ao lado presente na parte posterior do aparelho indica que é uma zona com matérias inflamáveis.

Os agentes de refrigeração e isolamento utilizados no aparelho contêm gases inflamáveis.

Durante o transporte, instalação, manutenção e limpeza do aparelho assegure-se que nenhum dos componentes do circuito de refrigeração sejam danificados. Se for o caso:

- evite as chamas por perto ou qualquer outra fonte de inflamação;
- ventile bem o local onde se encontra o aparelho.



Segurança de instalação

- O seu aparelho deve ser instalado (fixado se necessário) conforme as instruções deste manual a fim de evitar qualquer dano, instabilidade ou má instalação.
- Mantenha-o livre de obstruções nas aberturas de ventilação localizadas no recetáculo do aparelho ou na estrutura incorporada.
- Em nenhuma circunstância modifique a composição do aparelho, qualquer forma que seja. É muito perigoso.
- Assegure-se de que o fio de alimentação não está danificado quando estiver a colocar o aparelho.

- Qualquer dano no fio de alimentação pode provocar um curto circuito e/ou uma eletrocussão.
- Se o fio de abastecimento estiver danificado, tem de ser substituído pelo fabricante, pelo seu serviço pós-venda ou por pessoas de qualificação semelhante, de forma a evitar um perigo.
- Triplas ou blocos de alimentação portáteis não devem ser colocados atrás do aparelho.
- Para os modelos equipados com um dispensador de água ou compartimento de fazer gelo, encha ou ligue apenas a uma fonte de fornecimento de água potável.



Segurança de pessoas vulneráveis

- Este aparelho pode ser utilizado por crianças acima dos 8 anos e pessoas com capacidades físicas, sensoriais ou mentais reduzidas, ou pessoas com falta de experiência e conhecimento se tiverem recebido instruções ou forem supervisionadas relativamente à utilização do aparelho de forma segura e compreenderem os perigos envolvidos.
- As crianças não devem brincar com o aparelho.
- A limpeza e a manutenção efetuadas pelo utilizador não devem ser realizadas por crianças sem supervisão.
- Mantenha todo o material da embalagem longe de crianças, pois há o risco de asfixia.



Segurança de utilização

- Não danifique o circuito de refrigeração.
- Não use dispositivos mecânicos ou outros meios para acelerar o processo de descongelamento além dos recomendados pelo fabricante.
- Não use aparelhos elétricos dentro dos compartimentos de armazenamento de alimentos do aparelho, a não ser que estes tenham sido claramente recomendados pelo fabricante.
- Não armazene substâncias explosivas dentro deste aparelho como aerossóis com propulsão de gases inflamáveis.



Segurança alimentar

Para evitar a contaminação dos alimentos, deve respeitar as instruções seguintes:

- As aberturas de porta de forma prolongada são suscetíveis de levar a um aumento significativo da temperatura dos compartimentos do aparelho.
- Limpe regularmente as superfícies suscetíveis de entrar em contacto com alimentos e sistemas de evacuação acessíveis.
- Para aparelhos com distribuição de água: Limpe os recipientes de água se não tiverem sido usados durante 48 horas; lave bem o sistema de distribuição ligado a uma rede de distribuição de água se a água não tiver sido retirada durante 5 dias.
- Coloque carne e peixe cru nos recipientes do frigorífico adequados, de forma a que não entrem em contacto com outros alimentos, ou que não escorram para outros alimentos.

- Os compartimentos de “duas estrelas” para alimentos congelados servem para armazenar alimentos pré-congelados, armazenar ou fabricar gelado e cubos de gelo.
- Os compartimentos com “uma, duas e três estrelas” não servem para congelar alimentos frescos.
- Se o aparelho de refrigeração ficar vazio de forma prolongada, deve desligá-lo, descongelá-lo, limpá-lo, secá-lo e deixar a porta aberta para prevenir o desenvolvimento de fungos no interior do aparelho.

Respeito pelo meio ambiente



Este símbolo indica que este aparelho não deve ser tratado como resíduo doméstico. **Deve ser eliminado junto de um centro de recolha autorizado.**

O seu aparelho contém vários materiais recicláveis. Assim, inclui este logótipo para indicar que os aparelhos usados devem ser colocados num ponto de recolha apropriado.

Informe-se junto do seu revendedor ou de serviços técnicos da sua cidade para conhecer os pontos de recolha dos aparelhos usados mais perto do seu domicílio. A reciclagem de aparelhos usados do fabricante será realizada nas melhores condições, em conformidade com a Diretiva Europeia em matéria de equipamentos elétricos e eletrónicos.

Alguns materiais de embalagem deste aparelho são também recicláveis. Participe na sua reciclagem contribuindo para a proteção do meio ambiente, eliminando-os nos contentores previstos para o efeito.

Em conformidade com as disposições legislativas mais recentes em termos de proteção e respeito pelo meio ambiente, o seu aparelho não contém CFC, mas sim um gás refrigerante chamado R600a. O tipo exato de gás refrigerante utilizado no seu aparelho é também indicado claramente na placa sinalética que se encontra no interior do seu aparelho, na parede esquerda em baixo. O R600a é um gás não poluente que não afeta a camada de ozono e cuja contribuição para o efeito de estufa é quase nula.

Os aparelhos usados devem ser tornados inutilizáveis imediatamente.

Desligue e corte o cabo de alimentação do aparelho. Torne o fecho da porta inutilizável, ou melhor ainda, desmonte a porta para evitar, por exemplo, que uma criança ou um animal fique fechado no interior, por brincadeira.

Eco conceção

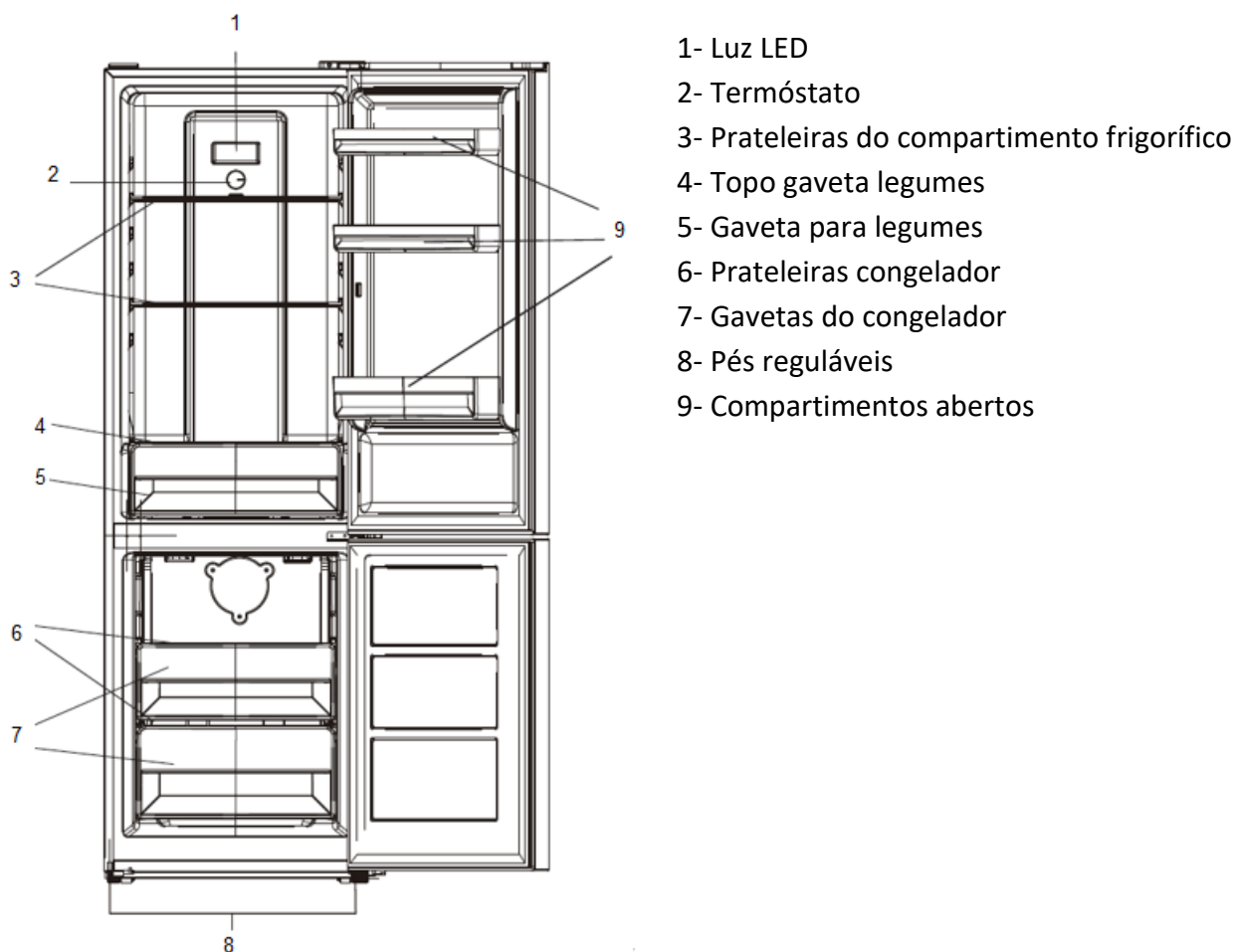
Para aceder a informações relativas ao seu modelo, armazenado na base de dados dos produtos, conforme a lei (UE) 2019/2016 e relativo à etiquetagem energética, deve conectar-se ao site de Internet dedicado no endereço <https://eprel.ec.europa.eu/>

Procure a referência do seu aparelho no site de Internet introduzindo a referência do serviço indicado na placa sinalética do seu aparelho.

Outra forma de aceder a informações é apresentando o código “QR” presente na etiqueta energética do seu produto.

Disposição e apresentação do seu aparelho

- Este aparelho não foi destinado a ser usado como um aparelho de integração.
- O seu aparelho foi criado e testado para otimizar o consumo de energia.
- A disposição proposta é a solução ideal para obter um consumo e uma conservação ideal dos alimentos.



*Esta ilustração é fornecida apenas a título indicativo, deve verificar o seu aparelho para saber mais.

Apenas uma instalação correta do seu aparelho que respeite as instruções dadas neste guia de instalação e utilização permitirá conservar os seus alimentos em boas condições, e com um consumo de energia otimizado.

Economias de energia

Para limitar o consumo elétrico do seu aparelho:

- Instale-o em local adequado (ver capítulo referente à instalação).
- As portas devem estar abertas o menos tempo possível.
- Não introduza alimentos quentes no frigorífico nem no congelador, especialmente líquidos que libertem uma grande quantidade de vapor como a sopa.
- Verifique o funcionamento ótimo do congelador não deixando acumular demasiado gelo (descongelar assim que a camada tiver 5-6 mm de espessura) e limpe periodicamente o condensador (ver capítulo referente à manutenção).
- Verifique periodicamente as juntas das portas e assegure-se de que fecham com a máxima eficácia. Caso necessite de as substituir, consulte o serviço após venda.
- Nunca regule o aparelho a uma temperatura demasiado baixa.

Conservação de alimentos

Algumas regras a respeitar:

- Respeitar a cadeia de frio e pensar em acionar as funções “Booster” pelo menos 6 horas antes de voltar das compras (para modelos com esta função).
- Limpar pelo menos uma vez por mês a parte do frigorífico (consultar o capítulo Limpeza e conservação).
- Descongelar o congelador pelo menos 1 vez por ano.
- Conservar os pratos feitos em casa no frigorífico deixando-os arrefecer previamente.
- Garanta que o seu aparelho está ajustado às temperaturas recomendadas em baixo. As temperaturas de cada compartimento são indicadas para otimizar a conservação dos alimentos e evitar desperdícios.

Grupo	Tipo de compartimento	Temperatura recomendada
Compartimentos para alimentos frescos	Compartimento para alimentos frescos (frigorífico)	+4°C

Grupo	Tipo de compartimento	Temperatura recomendada
Compartimentos para alimentos congelados	Compartimento 0 estrelas (consoante o modelo)	0°C
	Compartimento 1 estrela (consoante o modelo)	-6°C
	Compartimento 2 estrelas (consoante o modelo)	-12°C
	Compartimento 3 estrelas (consoante o modelo)	-18°C
	Gavetas/prateleiras do congelador de 4 estrelas (consoante o modelo)	-18°C

Organizar a colocação dos alimentos nos locais indicados conforme o quadro abaixo:

Compartimentos do frigorífico	Tipo de alimentos
Porta e prateleira do frigorífico	Compotas, bebidas, ovos, condimentos. Não colocar alimentos frescos perecíveis nestas zonas
Recipiente para legumes	Saladas, fruta, legumes, ervas Não guardar bananas, cebolas, batatas ou alho no frigorífico.
Prateleira inferior e gaveta da zona fria (consoante o modelo)	Carne crua, peixe, alimentos muito perecíveis (para um armazenamento de duração limitada). Não guardar fruta e legumes nesta gaveta, pois arrisca que se degradem rapidamente.
Prateleira intermédia	Laticínios
Prateleira superior	Charcutaria, pratos preparados, pratos para reaquecer



Organizar a colocação dos alimentos conforme o quadro abaixo:

Compartimentos do congelador	Logótipos e serigrafia	Tipo de alimentos
Compartimento 0 estrelas		Para guardar sorvete algumas horas e fazer cubos de gelo. Este compartimento não é indicado para congelar alimentos frescos.
Compartimento 1 estrela	*	Para guardar produtos congelados algumas horas e fazer cubos de gelo. Este compartimento não é indicado para congelar alimentos frescos.
Compartimento de 2 estrelas	**	Para guardar produtos congelados alguns dias e fazer gelado e cubos de gelo. Este compartimento não é indicado para congelar alimentos frescos.
Compartimento de 3 estrelas	***	Para guardar produtos congelados algumas semanas/meses e fazer cubos de gelo. Este compartimento não é indicado para congelar alimentos frescos.
Gavetas/prateleiras do congelador de 4 estrelas	****	Para congelar alimentos e armazenar: <ul style="list-style-type: none"> - Carne, peixe (prateleira/gaveta inferior). - Legumes, batatas fritas (prateleira/gaveta intermédia). - Gelado, fruta, pratos preparados (gaveta/prateleira superior)

2 / INSTALAÇÃO DO APARELHO

Conservação antes da colocação

Antes de colocar o aparelho no lugar e de o ligar à eletricidade, lave as paredes e os acessórios internos com água tépida e sabão neutro para eliminar o odor típico dos produtos novos, e seque bem.

ⓘ Não utilize detergentes ou agentes de limpeza abrasivos, que possam danificar o revestimento.

Na primeira utilização ou após um período de não utilização, antes de colocar alimentos no compartimento, deixe o aparelho a funcionar pelo menos 2 horas usando as configurações mais elevadas.

Colocação



Advertência! Nunca exponha o aparelho a uma chama.

- Coloque o aparelho numa divisão seca e arejada.
- O aparelho deve ser colocado longe de fontes de calor tais como radiadores, caldeiras, raios solares, etc.
- O seu aparelho foi criado para um funcionamento ideal a uma certa temperatura ambiente. Foi criado para uma “classe climática” particular. Esta classe climática é indicada com clareza na placa sinalética (Ver capítulo “Contacto”). O frigorífico pode não manter temperaturas interiores satisfatórias se funcionar fora dos limites de temperaturas da classe climática atribuídos. Deve fazer com que a colocação escolhida respeite estes limites de temperatura:

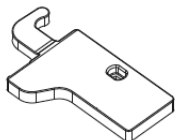
Classe	Temperatura ambiente
SN	Este aparelho de refrigeração é indicado para ser utilizado a temperaturas ambientes entre 10 °C e 32 °C
SN-ST	Este aparelho de refrigeração é indicado para ser utilizado a temperaturas ambientes entre 10 °C e 38 °C
SN-T	Este aparelho de refrigeração é indicado para ser utilizado a temperaturas ambientes entre 10 °C e 43 °C
N	Este aparelho de refrigeração é indicado para ser utilizado a temperaturas ambientes entre 16 °C e 32 °C
ST	Este aparelho de refrigeração é indicado para ser utilizado a temperaturas ambientes entre 16 °C e 38 °C
T	Este aparelho de refrigeração é indicado para ser utilizado a temperaturas ambientes entre 16 °C e 43 °C

- Conforme o precedente, não coloque o seu aparelho em varandas, terraços, garagens, etc. O calor excessivo no verão e o frio no inverno impedem o seu bom funcionamento e, como resultado, a boa conservação de alimentos.
- Deve garantir-se um nivelamento adequado através do ajuste de um ou vários pés ajustáveis situados na parte inferior do armário (ver parágrafo “nivelamento do aparelho”).
- Se o seu aparelho estiver equipado com rodas, lembre-se de que servem apenas para facilitar pequenos movimentos. Não as use para deslocar o aparelho em trajetos longos.

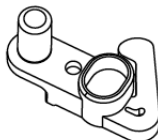
Inverter o sentido das portas

Antes de inverter o sentido de abertura das portas, prepare as seguintes ferramentas e materiais: chave de fenda plana, chave de fenda Phillips, chave inglesa e os itens incluídos na bolsa:

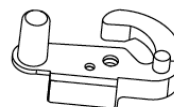
Tampa da dobradiça da porta esquerda x 1



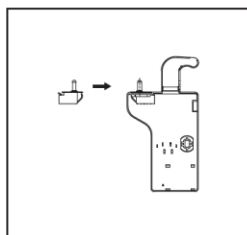
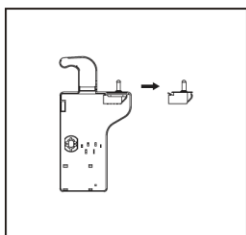
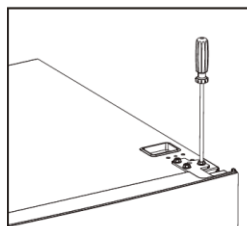
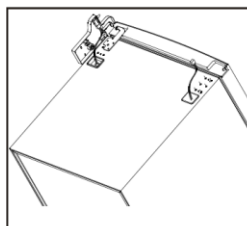
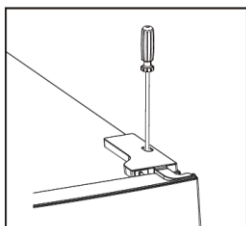
Batente esquerdo da porta superior x 1



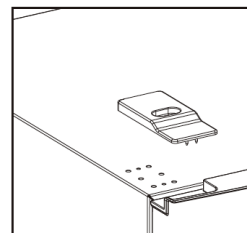
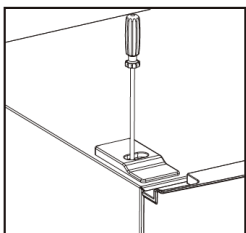
Batente esquerdo da porta inferior x 1



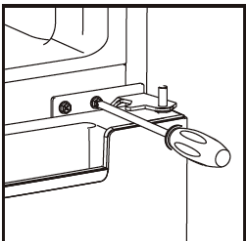
1. Desparafuse a tampa superior da dobradiça e, em seguida, desparafuse a dobradiça superior. Em seguida, levante a porta e coloque-a em espuma para não arranhar nem danificar.



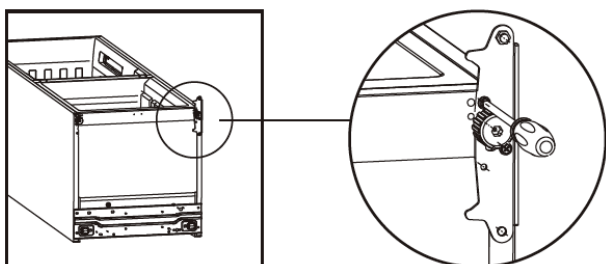
2. Remova a tampa superior esquerda do parafuso.



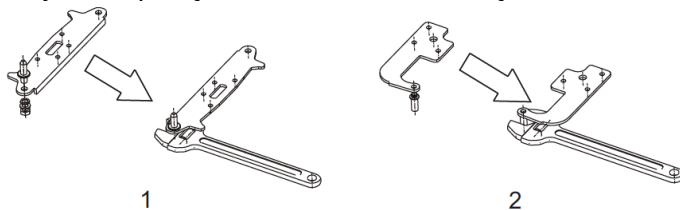
3. Remova a porta superior, remova o parafuso da dobradiça do meio usando uma chave de fenda Phillips e, em seguida, remova a porta inferior.



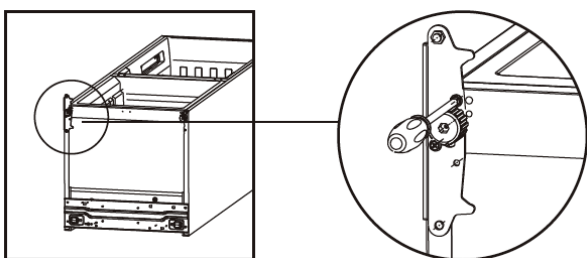
4. Ao deitar o aparelho, remova os pés de ajuste como mostra abaixo, em seguida, remova a dobradiça inferior usando uma chave de fenda Phillips.



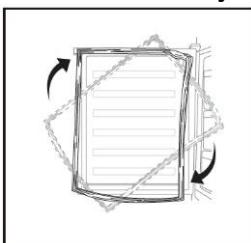
5. Ajuste a posição central das dobradiças inferior e superior do outro lado.



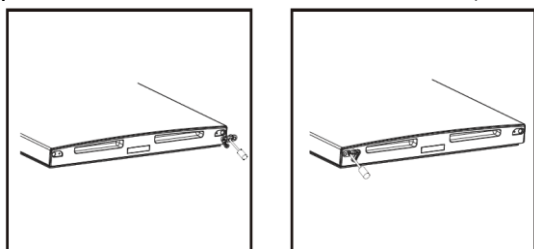
6. Instale a dobradiça inferior sob o aparelho, conforme mostrado abaixo. Aparafuse os pés de ajuste, verificando a posição horizontal.



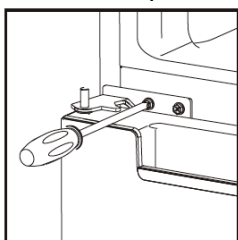
7. Retire as vedações das portas do frigorífico e do congelador, rode e substitua-as.



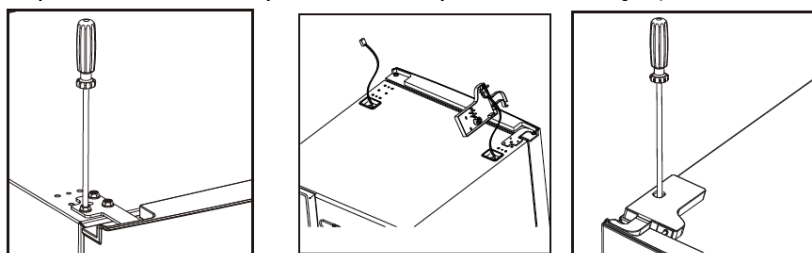
8. Retire os batentes originais das portas superior e inferior e, em seguida, instale os batentes das portas fornecidas no saco acessório (com instruções de utilização) no lado oposto.



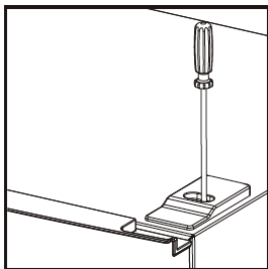
9. Instale a porta inferior, em seguida, ajuste e prenda a dobradiça do meio ao armário.



10. Coloque a porta superior. Certifique-se de que a porta esteja alinhada horizontal e verticalmente para que as vedações sejam fechadas em todos os lados antes de apertar a dobradiça superior. Em seguida, segure a dobradiça superior no lugar e parafuse-a na parte superior do dispositivo. Por fim, prenda a tampa da dobradiça (localizada no saco acessório) usando o parafuso.

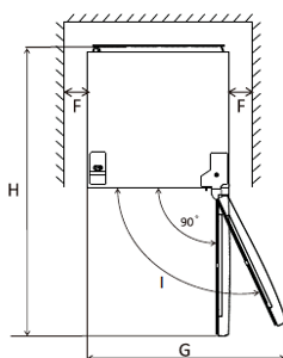
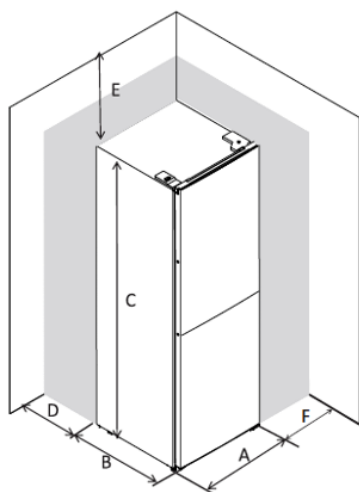


11. Fixe a tampa do parafuso.



Espaço a respeitar

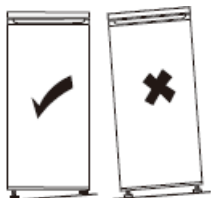
- Escolha um local que não esteja diretamente exposto à luz solar.
- Escolha um local que seja suficientemente grande para que as portas possam abrir facilmente.
- Preveja uma distância de segurança à direita (F), à esquerda (F), atrás (D) e por cima do aparelho (E) aquando da instalação do mesmo. Isto permitirá otimizar as performances do produto, de reduzir o consumo de energia e limitar a fatura da eletricidade (ver desenho abaixo).
- Assegure-se de que o ar possa circular livremente em volta do aparelho.



A	600
B	600
C	1858
D	mín=50
E	mín=50
F	mín=50
G	1200
H	1200
I	135º

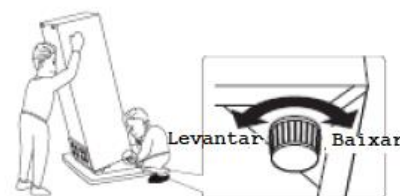
ⓘ Atenção: Este aparelho não está destinado a ser encastrado.

Nivelamento do aparelho



Selecione um espaço para instalar o frigorífico sobre uma superfície plana.

Se o aparelho não estiver nivelado, as portas não ficarão corretamente alinhadas e a estanquidade dos compartimentos poderá não ser assegurada.



Para o nivelar lateralmente, ajuste os 2 pés reguláveis pela frente.

Uma vez instalado, verifique que está ligeiramente inclinado para trás para facilitar a abertura da porta. Se necessário, ajuste os pés reguláveis.

Para ajustar os pés pela frente, proceda como na imagem.

Ligação elétrica



Aviso! Deve ser possível desligar o aparelho da alimentação principal, a tomada deve ser de fácil acesso após a instalação.

- A instalação elétrica deve cumprir as normas em vigor e deve ser capaz de resistir à potência nominal mencionada na placa sinalética.
- A tomada deve ser facilmente acessível, mas estar fora do alcance de crianças.
- Para sua segurança, este aparelho deve ser ligado à terra. Se a tomada não estiver ligada à terra, consulte um electricista qualificado para ligar o seu aparelho às regulamentações em vigor em conformidade.
- Não utilize uma extensão, nem um adaptador, um uma ficha múltipla.
- Não devem ser colocadas fichas triplas nem blocos de alimentação portáteis na parte traseira do aparelho.

O fabricante não assume qualquer responsabilidade se as precauções de segurança supramencionadas não forem respeitadas. **Em caso de incerteza, contacte o seu instalador.**

3 / UTILIZAÇÃO E CONSELHOS

Indicador “ZONA FRIA”



Vai encontrar este símbolo no seu frigorífico.

Ele indica onde se situa a zona mais fria do vosso frigorífico, cuja temperatura é igual ou inferior a +4°C.

O indicador de temperatura permite controlar o bom funcionamento do vosso frigorífico.



Regular o termóstato



Temperatura correta

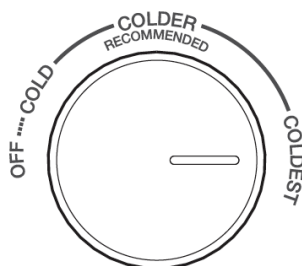
Atenção!

A abertura prolongada da porta pode causar um aumento interior da temperatura.

Assim, o indicador deve ser lido nos 30 segundos após a abertura da mesma para que a leitura seja correta.

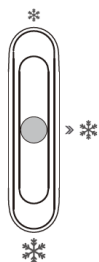
Regulação da temperatura

Painel de comandos



- Este botão situado no compartimento frigorífico permite regular a respetiva temperatura.
- A temperatura interna é controlada por um sensor.
- Existem 4 configurações possíveis: DESLIGADO/OFF, FRIO/COLD, MAIS FRIO/COLDER e O MAIS FRIO/COLDEST. FRIO/COLD corresponde à configuração mais “quente” e O MAIS FRIO/COLDEST à mais fria.
- É possível que o dispositivo não funcione à temperatura certa se estiver numa sala particularmente quente ou se deixar a porta aberta durante demasiado tempo.
- Quando o botão estiver desligado (OFF), nem o compartimento do frigorífico nem o compartimento do congelador funcionam.

Regulação da temperatura do congelador



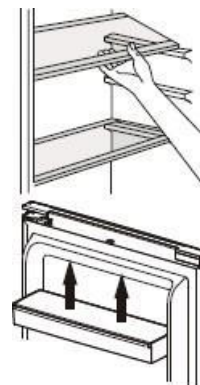
- Este cursor deslizante localizado no compartimento do frigorífico é usado para ajustar a temperatura do compartimento congelador.
- Quando o cursor deslizante está localizado em direção a *, a temperatura do compartimento congelador é mais alta. Por outro lado, a temperatura do compartimento do congelador é mais baixa quando o cursor deslizante é movido para ❄️.
- Para uma utilização normal, é aconselhável colocar o cursor na posição intermédia.
- Para baixar a temperatura do compartimento frigorífico, pode seleccionar a definição da temperatura do compartimento do frigorífico para "2" e colocar o cursor deslizante em ❄️.

Uso corrente

O seu frigorífico vem equipado com prateleiras, gavetas e compartimentos com logótipos diferentes que ajudam a guardar os alimentos no local mais apropriado.

Utilização das prateleiras

As paredes do frigorífico vêm equipadas com uma série de calhas que permitem posicionar as prateleiras conforme desejado.



Posicionamento das prateleiras de porta

As prateleiras de porta podem ser retiradas para facilitar a limpeza. Para o fazer, puxe progressivamente a prateleira na direção indicada pelas setas até a retirar completamente. Depois de a limpar, volte a colocar no local desejado.

Conselhos e dicas

- Este frigorífico é um aparelho doméstico que serve para a conservação a curto prazo de alimentos como fruta, legumes, bebidas, etc.
- Não o utilize como um equipamento especializado que permita guardar produtos cuja conservação deve seguir regras de temperatura rigorosas, tais como as dos medicamentos, etc.
- Os alimentos cozinhados devem ser arrefecidos à temperatura ambiente antes de serem colocados no frigorífico.
- É aconselhado colocar os alimentos em recipientes herméticos antes de os guardar no aparelho.
- Não coloque os alimentos diretamente contra a saída de ar, pois arrisca bloquear o fluxo de ar e congelar os alimentos.

- Nunca introduza líquidos voláteis, inflamáveis ou explosivos como dissolventes, álcoolis, acetona ou gasolina. Isto pode causar o risco de explosão.
- A porta não deve ficar aberta mais do que necessário.

Conselhos para a refrigeração

- A carne (de todos os tipos) deve ser envolvida num saco hermético e colocada na prateleira de vidro por cima do recipiente para legumes.
- Para maior segurança, não a guarde desta forma mais do que um dia ou dois, no máximo.
- Os alimentos cozinhados, os pratos frios, etc. devem ser cobertos e podem ser colocados em qualquer prateleira.
- A fruta e legumes devem ser cuidadosamente lavados e colocados no compartimento previsto para o efeito.
- A manteiga e o queijo devem ser colocados em recipientes herméticos especiais, envoltos em película de alumínio ou colocados num saco hermético.
- As garrafas de leite devem ser fechadas e guardadas na prateleira para garrafas, na porta.
- Com a poupança de energia em mente, todas as prateleiras, gavetas e outros compartimentos devem ser colocados no lugar previsto.

Cuvetes

Este aparelho pode estar equipado com cuvetes para gelo.

Conselhos de congelação

Para ajudar a tirar o máximo partido do processo de congelamento, aqui tem algumas dicas importantes.

- a quantidade máxima de alimentos que podem ser armazenados em 24 horas é apresentada na placa de classificação;
- o processo de congelamento leva 24 horas. Não pode adicionar mais alimentos durante este período;
- congele unicamente alimentos de boa qualidade, frescos e bem lavados.
- prepare os alimentos em pequenas porções para acelerar o processo de congelamento e descongele apenas a quantidade necessária;
- embale os alimentos em papel de alumínio ou polietileno e assegure que está estanque;
- não deixe que os alimentos frescos e não congelados toquem em alimentos já congelados, evitando um aumento na temperatura dos mesmos;
- não consuma alimentos congelados logo após a retirada do congelador para não correr riscos de queimaduras, mesmo que sejam sorvetes;
- recomenda-se que rotule os alimentos que congela com a data, para poder considerar os tempos de armazenamento;
- para obter cubos de gelo mais rapidamente, coloque as cuvetes nos compartimentos superiores.

Descongelação

Antes de consumidos, os alimentos congelados podem ser descongelados no compartimento do frigorífico ou a uma temperatura ambiente, conforme o tempo disponível.

Alguns alimentos também podem ser cozinhados diretamente à saída do congelador, quando ainda estiverem congelados. Neste caso, o tempo de cozedura será mais longo.

Importante! Em caso de descongelação acidental, devido a, por exemplo, um corte de corrente, consuma rapidamente os alimentos descongelados e nunca volte a congelá-los.



Atenção! Qualquer alimento descongelado nunca deve voltar a congelar-se. Coloque-o no frigorífico e consuma-o assim que possível.

Voltar a congelar um produto descongelado favorece a proliferação de bactérias podendo ser muito prejudicial para a saúde, provocando intoxicações alimentares.

Em caso de dúvida. Cozinhe os alimentos e consuma-os.

Conselhos para o armazenamento dos alimentos congelados

Para garantir um desempenho ideal, respeite as instruções seguintes:

- Assegure-se de que a cadeia de frio foi respeitada pelo fabricante;
- Assegure que os alimentos congelados são rapidamente transferidos da loja para o seu congelador;
- Não abra a porta com demasiada frequência nem deixe a porta aberta mais tempo do que o necessário;
- Depois de descongelados, os alimentos deterioram-se rapidamente e não devem ser congelados novamente;
- Respeite as datas limite de conservação indicadas nos produtos alimentares.

4 / MANUTENÇÃO E LIMPEZA

Atenção:

Desligar o aparelho antes de proceder à limpeza ou qualquer operação de manutenção. Não puxe pelo cordão de alimentação, mas sim retire-o diretamente da ficha.

Limpeza

Por motivos de higiene, limpe regularmente o aparelho (parede e acessórios interiores, exteriores).

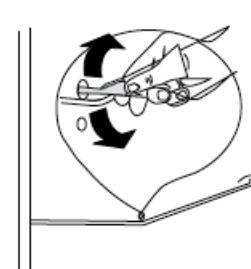
Importante! Os óleos etéreos e os solventes orgânicos podem danificar as peças em plástico, por exemplo, sumo de limão, ácido butírico, ácido acético.

- Não deixe que este tipo de substâncias entre em contacto com as peças do aparelho.
- Não utilize detergentes abrasivos.
- Retire os alimentos do aparelho. Guarde-os num lugar fresco e bem embalado.
- Limpe o aparelho e os acessórios interiores com a ajuda de um pano e água morna diluída com vinagre branco e bicarbonato de sódio. Nunca lave os acessórios na máquina da louça.
- Depois de limpar, enxague as superfícies com água doce e seque.
- Quando tudo estiver seco, volte a ligar o aparelho.
- Assegure-se de que não entra água no local da lâmpada nem em nenhum outro componente elétrico.
- Limpe o condensador com uma escova pelo menos 2 vezes por ano. Isto permite poupar energia e melhorar o rendimento do aparelho.

ⓘ Nunca limpe o aparelho com um dispositivo de limpeza a vapor.

Limpeza do orifício de evacuação

Para evitar que a água do descongelamento fique no frigorífico, limpe regularmente o orifício de evacuação na parte de trás da parte do frigorífico. Utilize um produto de manutenção, como indicado no esquema à direita.



Substituição da lâmpada

A lâmpada interior é de tipo LED. Para a substituir, deve contactar o seu serviço pós-venda ou técnico habilitado.

5 / ANOMALIAS DE FUNCIONAMENTO



Aviso! Em caso de anomalia, desligue o seu aparelho. Somente um profissional qualificado pode proceder a uma reparação do mesmo.

Em caso de anomalia de funcionamento, verifique os pontos abaixo antes de chamar o serviço após venda ou um outro profissional qualificado.

Problema	Causa	Ação
O aparelho não funciona	<ul style="list-style-type: none"> - Botão de regulação da temperatura em 0 ou off. - Cabo de alimentação desligado ou mal ligado. - Saltou um fusível ou avariou. - Tomada defeituosa. 	<ul style="list-style-type: none"> - Posicione o botão numa outra regulação para ligar o aparelho. - Ligue o cabo de alimentação. - Verifique o fusível; substitua se necessário. - Os problemas elétricos devem ser resolvidos por um técnico.
O aparelho arrefece demasiado	A temperatura está regulada a nível demasiado baixo.	Regule temporariamente o termostato numa temperatura mais elevada.
Os alimentos não estão a congelar	<ul style="list-style-type: none"> - A temperatura não está regulada corretamente. - A porta ficou aberta demasiado tempo. - Colocou uma enorme quantidade de alimentos nas últimas 24h. - O aparelho está demasiado perto de uma fonte de calor. 	<ul style="list-style-type: none"> - Verifique as notas referentes à regulação da temperatura. - Abra a porta somente quando necessário. - Regule temporariamente o termostato para uma posição mais elevada para arrefecer o aparelho. - Verifique as notas referentes à instalação.
Uma camada de gelo acumula-se na junta da porta	- A junta da porta não está hermética.	- Aqueça cuidadosamente as juntas da porta com um secador de cabelo (a baixa temperatura). Ao mesmo tempo, manuseie a junta da porta aquecida com as mãos para garantir a estanqueidade do dispositivo.
A água escoar pelo chão	- O orifício de evacuação de água está bloqueado.	- Verifique a secção de limpeza e manutenção.
As paredes do aparelho estão quentes	- É normal. As peças de trocas térmicas encontram-se dentro das paredes.	- Coloque as luvas se necessário.
Alarme sonoro de abertura de porta (segundo o modelo)	- A porta do frigorífico e/ou congelador ficou aberta demasiado tempo.	- Feche a porta.
Ruídos anormais	<ul style="list-style-type: none"> - O aparelho não está nivelado. - O aparelho está junto à parede ou a outros objetos. - Um componente, p. ex. o tubo ou a traseira do aparelho está junto à parede. 	<ul style="list-style-type: none"> - Nivele-o. - Desloque o aparelho. - Se necessário dobre com cuidado para libertar o espaço.

ⓘ Podem ser ouvidos alguns ruídos durante o funcionamento normal do aparelho (ciclo de funcionamento do compressor, descongelamento automático, circulação do gás refrigerante no aparelho, etc.).

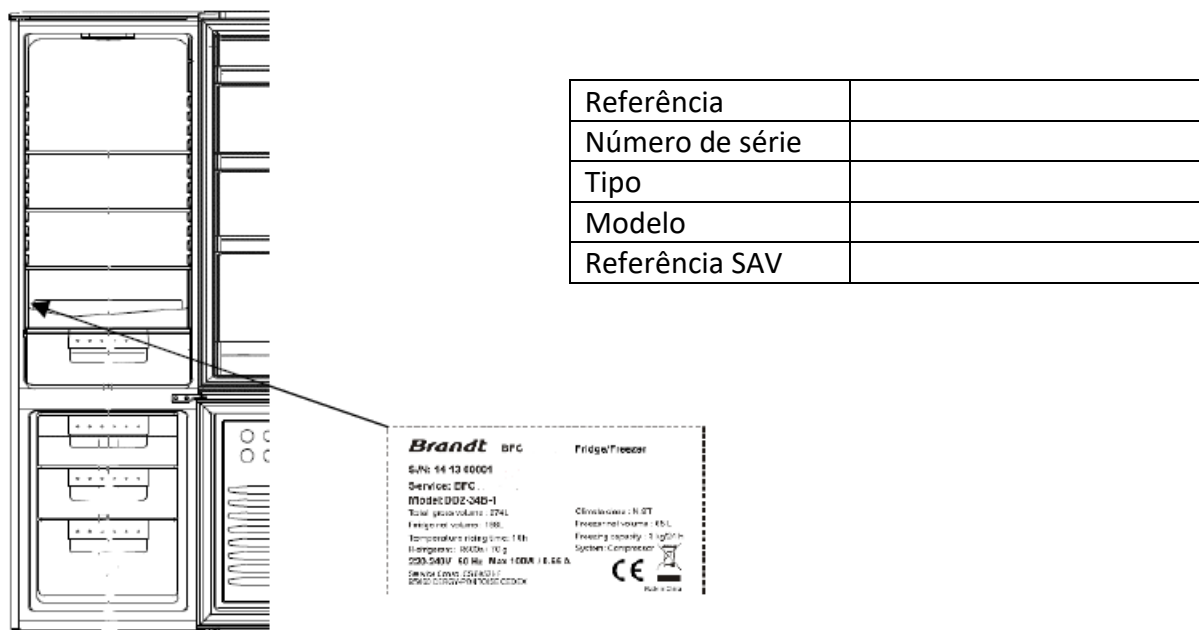


Se não encontrar a origem da anomalia de funcionamento, contate apenas o nosso serviço de assistência pós-venda autorizado ou um profissional qualificado.

6 / SERVIÇO APÓS-VENDA

As eventuais intervenções no aparelho devem ser efectuadas por um profissional qualificado depositário da marca.

Aquando da vossa chamada, mencionar a referência completa do aparelho (modelo, tipo, nº de série): estas indicações estão na placa sinalética situada em baixo à esquerda do aparelho (sobre a prateleira ou atrás da gaveta de legumes).



Peças de origem



Aquando de uma intervenção de manutenção, solicitar a utilização exclusiva de peças certificadas de origem.

A duração mínima da disponibilização das peças sobresselentes inscritas na lista do Regulamento Europeu 2019-2019-EU e acessíveis nomeadamente ao utilizador do aparelho, é de 10 anos nas condições previstas pelo mesmo regulamento.

Garantia

Deve contactar o seu revendedor para tirar partido da garantia. O fabricante não oferece garantia comercial do aparelho de refrigeração.