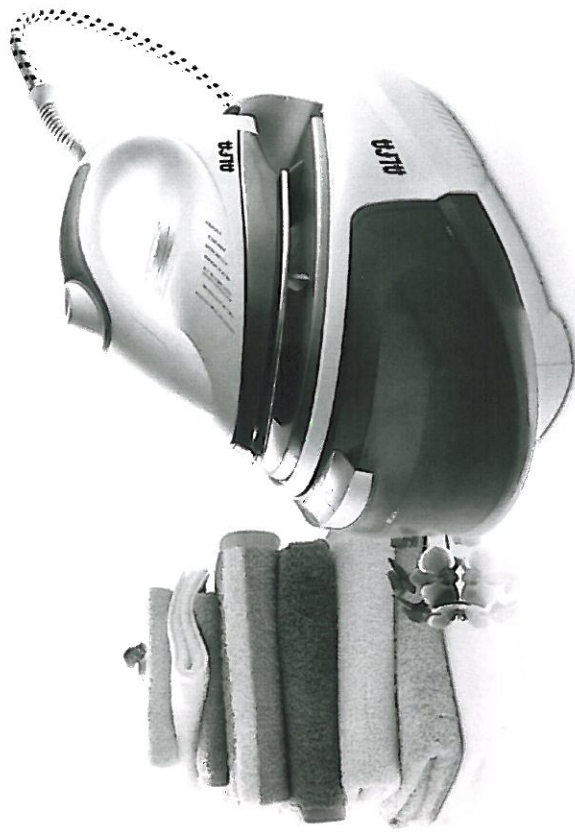




**ALFA**  
www.alfahogar.com



**ALFA**

ALFA HOGAR  
S. 73317527  
Avenida Orosko, nº 116A  
200271 BARRIO DE LA PARRA  
ESPANA  
Tel: +34 943 29 50 00  
Fax: +34 943 29 50 36  
www.alfahogar.com

Manual de Instrucciones / Instruções de Utilização

Centro de planchado a vapor mod. **7341**

Centro de passagem a ferro com vapor mod. **7341**

### **IMPORTANTE**

Por motivos de segurança, leia atentamente estas instruções antes de utilizar o aparelho pela primeira vez. Guarde estas instruções para consultas futuras.

O aparelho foi concebido para uso doméstico e só poderá ser manuseado em conformidade com estas instruções de utilização.

**Este aparelho gera vapor a altas temperaturas. Manuseie-o sempre com cuidado e advirta outros utilizadores para os eventuais perigos.**

### **NORMAS DE UTILIZAÇÃO:**

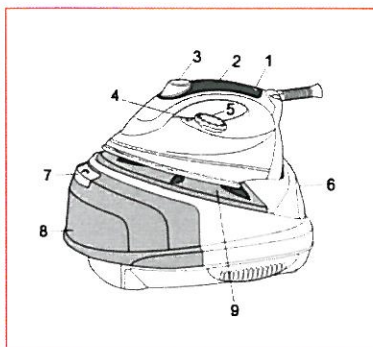
1. Verifique se a tensão da rede que está especificada na placa das características coincide com a da alimentação da rede local.
2. Desenrole e endireite o cabo de alimentação antes de utilizar o ferro de passar roupa.
3. Coloque o aparelho sobre uma superfície firme e estável.
4. O ferro de passar roupa deve ser utilizado e pousado sobre uma superfície estável.
5. Evite que o cabo de alimentação toque no chão.
6. Insira o cartucho anti-calcário antes de começar a usar o aparelho.
7. A ficha do cabo de alimentação deve ser retirada da tomada de corrente antes de se encher com água o depósito (de água)
8. Mantenha sempre o cartucho anti-calcário e os grânulos fora do alcance das crianças.
9. Ao pousar o ferro de passar roupa no seu suporte, certifique-se de que a superfície em que o suporte esta apoiado é estável.
10. Se o cabo de alimentação estiver danificado, deverá ser substituído pelo fabricante ou pelo seu agente de assistência técnica ou por uma pessoa igualmente qualificada, para se evitar riscos.
11. Esvazie o depósito de água depois de cada uso.
12. Este aparelho não se destina a ser usado por pessoas (incluindo crianças) com capacidades físicas, sensoriais ou mentais deficientes, ou com falta de experiência ou de conhecimento, salvo se forem objecto de supervisão ou de instrução relativamente ao uso do aparelho por parte de qualquer pessoa responsável para a sua segurança.
13. As crianças devem ser supervisionadas para se ter a certeza de que não brincam com o aparelho.

### **ADVERTÊNCIAS:**

1. Não deixe que as crianças toquem no aparelho durante a passagem a ferro.
2. Não deixe o aparelho sem vigilância enquanto o mesmo estiver conectado a uma tomada de corrente.
3. Não utilize extensões, salvo se tiverem sido homologadas pelas autoridades competentes.
4. Não adicione aromatizantes, vinagre ou outros produtos químicos líquidos ao depósito de água, dado que podem danificar gravemente o aparelho.
5. Não submerja o aparelho em água ou noutros líquidos.
6. Não utilize o aparelho quando ele estiver danificado ou funcionar de forma anómala.
7. O ferro de passar roupa não deve ser utilizado se tiver caído, se houver sinais visíveis de danos ou se houver alguma fuga de água.
8. Não toque no repouso do ferro de passar roupa durante ou imediatamente após a passagem a ferro, pois estará quente!

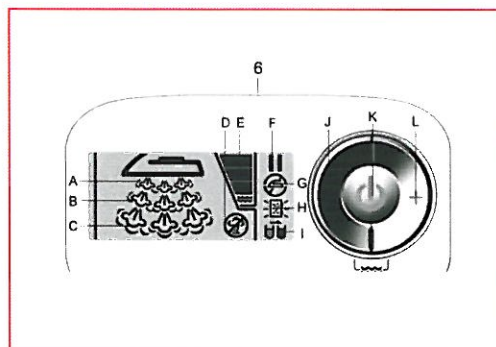
9. Não enrole o cabo de alimentação do ferro de passar roupa ou a consola de base para guardar o aparelho enquanto este não tiver arrefecido totalmente.
10. Não tente abrir o compartimento nem desmonte nenhuma peça do aparelho: ele não contém no seu interior peças que possam ser objecto de manutenção.

## CONHEÇA O SEU CENTRO DE PASSAGEM A FERRO COM VAPOR



### 1. O ferro de passar roupa

1. Lâmpada de aviso
2. Cabo flexível
3. Botão de vapor
4. Indicador da temperatura
5. Selector da temperatura
6. LCD (visor de cristal líquido)
7. Tampa do orifício de enchimento
8. Depósito de água
9. Base



- |  |   |
|--|---|
| <ol style="list-style-type: none"> <li>A. Indicador do nível de vapor "vapor mín."</li> <li>B. Indicador do nível de vapor "vapor intermédio"</li> <li>C. Indicador do nível de vapor "vapor máximo"</li> <li>D. Indicador do modo de "vapor desactivado".</li> <li>E. Indicador da dureza da água.</li> <li>F. Indicador do sistema de Desconexão Automática</li> </ol> | <ol style="list-style-type: none"> <li>G. Indicador da temperatura da Unidade de Base</li> <li>H. Indicador de falta de cartucho anti-calcário</li> <li>I. Indicador de substituição do cartucho anti-calcário</li> <li>J. Botão "-"</li> <li>K. Botão da lâmpada de aviso ON/OFF (Ligar/Desligar)</li> <li>L. Botão "+"</li> </ol> |
|--|---|

## CONSELHOS PRÁTICOS PARA A PASSAGEM A FERRO

1. Classifique as roupas a passar de acordo com o tipo de tecido. Isto reduzirá a frequência de ajuste da temperatura para diferentes roupas.
2. Se não tiver a certeza do tipo de tecido de que se trata, faça um teste passando uma pequena zona do invés ou do interior da roupa. Comece com uma temperatura baixa e vá-a aumentando de forma gradual.
3. Aguarde 2 minutos antes de passar tecidos sensíveis ao calor. O ajuste da temperatura leva algum tempo a atingir o nível regulado independentemente de ele ser mais alto ou mais baixo.
4. Os tecidos delicados como a seda, lã, veludo, etc. passam-se melhor com um pano de passar sobre eles para se evitarem brilhos.

**LEIA AS ETIQUETAS DAS ROUPAS E SIGA AS INSTRUÇÕES DE PASSAGEM A FERRO DO FABRICANTE MUITAS VEZES INDICADAS COM SÍMBOLOS SIMILARES AOS SEGUINTEs.**

## AJUSTE DE CONTROLO DA TEMPERATURA



Acetato  
Elastano  
Poliamida  
Polipropileno



Poliéster  
Seda  
Triacetato  
Viscose  
Lã



Algodão  
Linho

## INFORMAÇÕES SOBRE O FUNCIONAMENTO

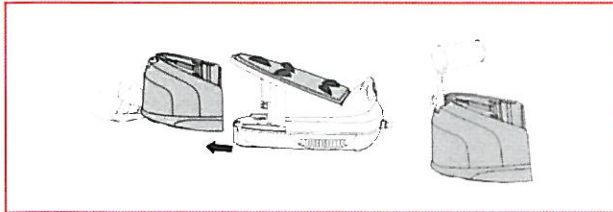
O aparelho tem uma câmara de vapor de baixa pressão de alta tecnologia que se pode aquecer em pouco tempo. A água converte-se em vapor na câmara e é levada até ao centro de passagem a ferro através do cabo de alimentação.

## COMO VERIFICAR A DUREZA DA ÁGUA DA TORNEIRA

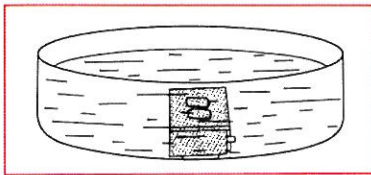
1. Retire a tira de verificação da dureza da água do folheto de instruções
2. Passe a tira de verificação pelo jacto de água durante um segundo, e retire-a.
3. Elimine o excesso de água, sacudindo a tira. Espere 15 segundos. Compare a alteração da cor na tira de verificação com a lista de cores que encontrará na caixa das tiras de verificação da dureza da água
4. Ajuste a graduação da dureza da água ao seu Centro de Passagem a ferro.

	ppm (gpg)				
Graduação da tira de verificação da dureza da água	0(0)	50 (3)	120 (7)	250 (15)	425 (25)
	1	2	3	4	5
	Mole	↔ Dura		↔ Muito dura	
Graduação do seu centro de passagem a ferro	Baixo	Médio	Médio	Alto	Alto

## COMO ENCHER O DEPÓSITO DE ÁGUA



1. Retire o depósito de água da forma apresentada na figura 1
2. Encha o depósito até ao nível MÁXIMO, tal como se mostra na figura 2
3. Volte a colocar o depósito de água no seu lugar. Fig. 1 Fig. 2



O enchimento pode ser feito com o aparelho em funcionamento. Não é necessário aguardar que o aparelho arrefeça. Devido ao ciclo de vida das resinas anti-cálcio e à dureza da água, sugerimos que o cartucho anti-calcário seja substituído quando o indicador começar a piscar.

Se não houver cartucho novo disponível, pode utilizar água destilada e prosseguir com o funcionamento do aparelho.

Para um melhor rendimento, submerja o cartucho anti-calcário em água durante 5 minutos antes do primeiro uso.

## PRIMEIRA PASSAGEM A FERRO



1. Retire quaisquer películas ou autocolantes protectores da base e do compartimento, se os tiver.
2. Desenrole e endireite o cabo de alimentação.
3. Encha o depósito de água com água da torneira. (Veja "Enchimento do depósito")
4. Ligue a ficha do aparelho a uma tomada de corrente adequada.
5. Ouvirá um apito e o ecrã LCD acender-se-á com o logótipo durante um segundo e em seguida apagar-se-á.
6. Pressione no botão da lâmpada de aviso ON/OFF (Ligar/Desligar)
7. A lâmpada de aviso ON/OFF acender-se-á e ouvirá um apito; o indicador de nível de vapor "máximo vapor" também se acenderá no ecrã LCD e o ícone ☹ piscará, para indicar que o ferro de passar roupa se está a aquecer ou arrefecer.
8. Rode o Selector de Temperatura do ferro de passar roupa no sentido dos ponteiros do relógio até à posição máxima; a lâmpada de aviso acender-se-á.
9. Quando a unidade de base atingir a temperatura regulada, o ícone ☹ desaparecerá com um apito.
10. A lâmpada de aviso apagar-se-á depois de o ferro de passar roupa atingir a temperatura regulada.
11. O aparelho está pronto para ser usado.
12. Pressione o Botão Vapor durante 1 minuto para limpar o sistema gerador de vapor.
13. Ao passar a ferro pela primeira vez, comece por fazê-lo com uma toalha velha.

### Nota:

1. Pressiona-se botão vapor quando o centro de passagem a ferro com vapor ainda não tiver atingido a temperatura regulada; ouvir-se-ão dois apitos.
2. São necessários cerca de um minuto e meio para que atinja a temperatura regulada.

## PASSAGEM A FERRO COM VAPOR

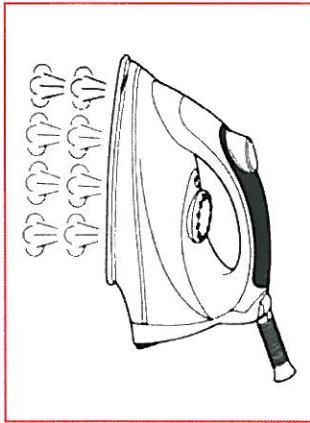


1. Desenrole e endireite o cabo de alimentação.
2. Encha o depósito de água com água da torneira. (Veja "Enchimento do depósito")
3. Ligue a ficha do aparelho a uma tomada de corrente adequada.
4. Ouvirá um apito e o ecrã LCD acender-se-á com o logótipo durante um segundo e em seguida apagar-se-á.
5. Pressione no botão da lâmpada de aviso ON/OFF (Ligar/Desligar)
6. A lâmpada de aviso ON/OFF acender-se-á e ouvirá um apito; o indicador de nível de vapor "máximo vapor" também se acenderá no ecrã LCD e o ícone  piscará, para indicar que o ferro de passar roupa se está a aquecer ou arrefecer.
7. Pressione os botões "-" ou "+" para escolher o nível de vapor, a selecção do ciclo de vapor entre "Vapor máximo", "Vapor intermédio", "Pouco vapor", e "Vapor desactivado."
8. Sempre que pressiona os botões "-" e "+", ouvirá um apito.
9. Rode o Selector de Temperatura do ferro de passar roupa no sentido dos ponteiros do relógio; seleccione 1 ponto, 2 pontos ou 3 pontos de acordo com as recomendações da etiqueta da roupa. A lâmpada de aviso acende-se..
10. Quando a unidade de base atingir a temperatura regulada, o ícone  desaparecerá com um apito
11. A lâmpada de aviso apagar-se-á depois de o ferro de passar roupa atingir a temperatura regulada.
12. O aparelho está pronto para ser utilizado.
13. Pressione o botão Vapor para passar roupa com vapor.
14. Os indicadores de nível do vapor acender-se-ão passo a passo no ecrã LCD
15. Como exemplo, pressione no botão Vapor para escolher o nível de vapor "máximo vapor"; o indicador de nível de "pouco vapor" acender-se-á em primeiro lugar e, logo de seguida, o indicador do nível de "vapor intermédio" e finalmente o indicador do nível de "máximo vapor" acender-se-ão. Este processo continuará até que deixe de pressionar o botão Vapor.
16. Rode o Selector da Temperatura do ferro de passar roupa no sentido contrário ao dos ponteiros do relógio para a posição "Mín." e o ferro de passar roupa apagar-se-á.
17. Pressione no botão da lâmpada de aviso ON/OFF e o aparelho apagar-se-á emitindo um apito.
18. Desconecte o cabo de alimentação da tomada de corrente.
19. Depois de o aparelho se ter arrefecido totalmente, guarde-o em lugar seguro.

### Nota:

1. Pressiona-se o botão Vapor quando o centro de passagem a ferro com vapor não tiver atingido a temperatura regulada; ouvir-se-ão dois apitos.
2. São necessários cerca de um minuto e meio para que atinja a temperatura regulada.

## PASSAGEM A FERRO VERTICAL



Esta função proporciona vapor para a eliminação de rugas das roupas delicadas, cortinas ou de qualquer outro tipo de tecido pendurados em cabides.

**Nota:**

1. Não aplique vapor em roupas ou tecidos que estejam a ser usados por pessoas ou animais de estimação. A temperatura do vapor é muito elevada.
2. Mantenha uma distância de alguns centímetros para tecidos delicados (tecidos sintéticos, seda, veludo, etc.); caso contrário, o tecido poderia ficar danificado.

## PASSAGEM A FERRO A SECO

1. Desenrole e endireite o cabo de alimentação.
2. Conecte o aparelho a uma tomada de corrente adequada.
3. Ouvirá um apito e o ecrã LCD acender-se-á com o logótipo durante um segundo e logo de seguida apagar-se-á.
4. Pressione o botão da lâmpada de aviso ON/OFF (Ligar/Desligar)
5. A lâmpada de aviso ON/OFF acender-se-á e ouvirá um apito; o indicador de nível de vapor "máximo vapor" também se acenderá no ecrã LCD e o ícone ☁ piscará, para indicar que o ferro de passar roupa se está a aquecer ou arrefecer.
6. Pressione-o três vezes até que os três indicadores de nível de vapor se apaguem
7. O ícone ☁ indicará se o aparelho está no modo de vapor desactivado.
8. Rode o Selector de Temperatura do ferro de passar roupa no sentido dos ponteiros do relógio; seleccione 1 ponto, 2 pontos ou 3 pontos de acordo com as recomendações da etiqueta da roupa. A lâmpada de aviso acender-se-á.
9. A lâmpada de aviso apagar-se-á depois de o ferro de passar roupa atingir a temperatura regulada.
10. O aparelho estará pronto para ser utilizado.
11. Rode o Selector de Temperatura do ferro de passar roupa no sentido contrário ao dos ponteiros do relógio para a posição "Mín." e o ferro de passar roupa apagar-se-á.
12. Pressione o botão da lâmpada de aviso ON/OFF e o aparelho apagar-se-á emitindo um apito.
13. Desconecte o cabo de alimentação da tomada de corrente.
14. Depois de o aparelho se ter arrefecido totalmente, guarde-o em lugar seguro.

## AJUSTE DA DUREZA DA ÁGUA

1. Ligue a ficha do aparelho a uma tomada de corrente adequada.
2. Ouvirá um apito e o ecrã LCD acender-se-á com o logótipo durante um segundo e em seguida apagar-se-á.
3. Pressione o botão da lâmpada de aviso ON/OFF (Ligar/Desligar)
4. A lâmpada de aviso ON/OFF acender-se-á e ouvirá um apito; o indicador de nível de vapor "máximo vapor" também se acenderá no ecrã LCD e o ícone ☉ piscará, para indicar que o ferro de passar roupa se está a aquecer ou arrefecer.
5. Pressione e mantenha pressionado o botão "-"&"+" durante 2 segundos; o indicador do nível de dureza da água começará a piscar.
6. Pressione o botão "-" ou "+" para escolher o nível da dureza da água a ajustar; Água mole (☽) ou Água Dura (☼) ou Água Muito Dura (☹). Por favor, consulte a secção "Como verificar a dureza da água da torneira".
7. O indicador do nível da dureza da água piscará três vezes; logo de seguida, estabilizar-se-á com um apito.
8. O seu aparelho já reteve na memória o nível da dureza da água.

## SISTEMA ANTI-CALCÁRIO E SISTEMA DE ADVERTÊNCIA

O aparelho tem um sistema electrónico que controla a dureza da água.

O cartucho anti-calcário purificará a água e eliminará qualquer dureza permanente e temporária. Há resinas que protegem contra as incrustações no cartucho. Dependendo da dureza da água e da frequência do uso, será necessário substituir o cartucho de tempos a tempos.

Quando o indicador de **"Substituição do Cartucho Anti-Calcário"** começar a piscar, deverá substituir o cartucho. Se não houver cartucho novo disponível, pode utilizar água destilada e prosseguir com o funcionamento do aparelho.

## SUBSTITUIÇÃO DO CARTUCHO ANTI-CALCÁRIO

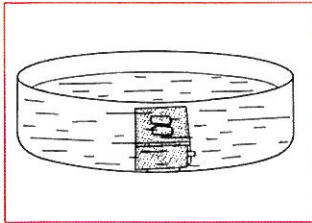


1. O indicador "Substituição do Cartucho Anti-Calcário" começará a piscar.
2. Mantenha o seu centro de passagem a ferro com vapor no modo ON/LIGADO
3. Retire o depósito de água.
4. Retire o recipiente do cartucho anti-calcário
5. O ícone ☉ piscará
6. Volte a colocar o cartucho anti-calcário novo no seu lugar.
7. Aguarde 5 segundos depois de executado o Passo 4 anterior para voltar a instalar o recipiente de cartucho anti-calcário novo.
8. Volta a instalar o depósito de água

### Nota:

1. Se o cartucho anti-calcário não existir ou não estiver devidamente instalado, o ícone ☉ piscará e ouvir-se-á um "apito" contínuo, quando pressionar o botão vapor.
2. Se o cartucho anti-calcário for substituído durante o modo OFF/DESLIGADO, o sistema electrónico anti-calcário não reconhecerá que foi instalado um cartucho novo.

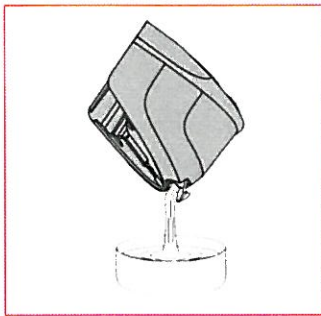




**Importante:**

1. Para um melhor rendimento, submerja o cartucho anti-calcário novo em água durante 5 minutos antes da primeira utilização.
2. Não tente usar o cartucho anti-calcário vazio. Isso provocaria danos no aparelho e no sistema electrónico.
3. Não deixe o recipiente do cartucho anti-calcário vazio. Isso provocaria danos no aparelho e no sistema electrónico.

## ESVAZIAMENTO DO DEPÓSITO DE ÁGUA



1. Desconecte o cabo de alimentação da tomada de corrente.
2. Retire o depósito de água
3. Esvazie a água do depósito fixando-o com a boca para baixo, tal como se mostra na figura
4. Volte a instalar o depósito de água

## DESCONEXÃO AUTOMÁTICA



O sistema de desactivação automática activar-se-á se o aparelho não for utilizado durante mais de 10 minutos. A lâmpada de aviso do ecrã de cristal líquido (LCD) apagar-se-á emitindo um apito e o ícone de pausa começará a piscar. Quando tal acontecer, pressione uma vez o botão da lâmpada de aviso ON/OFF (LIGAR/DESLIGAR); o aparelho posicionar-se-á imediatamente em ON. Aguarde cerca de um minuto e meio para que o aparelho aqueça até atingir a temperatura anteriormente ajustada.

## LIMPEZA E MANUTENÇÃO

1. Retire a ficha do cabo de alimentação da tomada de corrente.
2. Utilize um pano húmido ou um produto de limpeza para eliminar quaisquer resíduos da base ou dos compartimentos.
3. Nunca utilize objectos afiados ou rugosos para eliminar os resíduos da base.
4. Nunca utilize abrasivos, vinagre ou agentes desincrustantes para limpar o ferro de passar roupa.

## INFORMAÇÕES TÉCNICAS

220V – 240V / 50Hz / 1850W – 2200W



**ELIMINAÇÃO SUSTENTÁVEL COM O MEIO AMBIENTE**

!Pode contribuir para preservar o meio ambiente!

Não esqueça de respeitar as normas locais: Leve os equipamentos eléctricos e electrónicos a um centro de recolha selectiva de resíduos para reciclagem.